

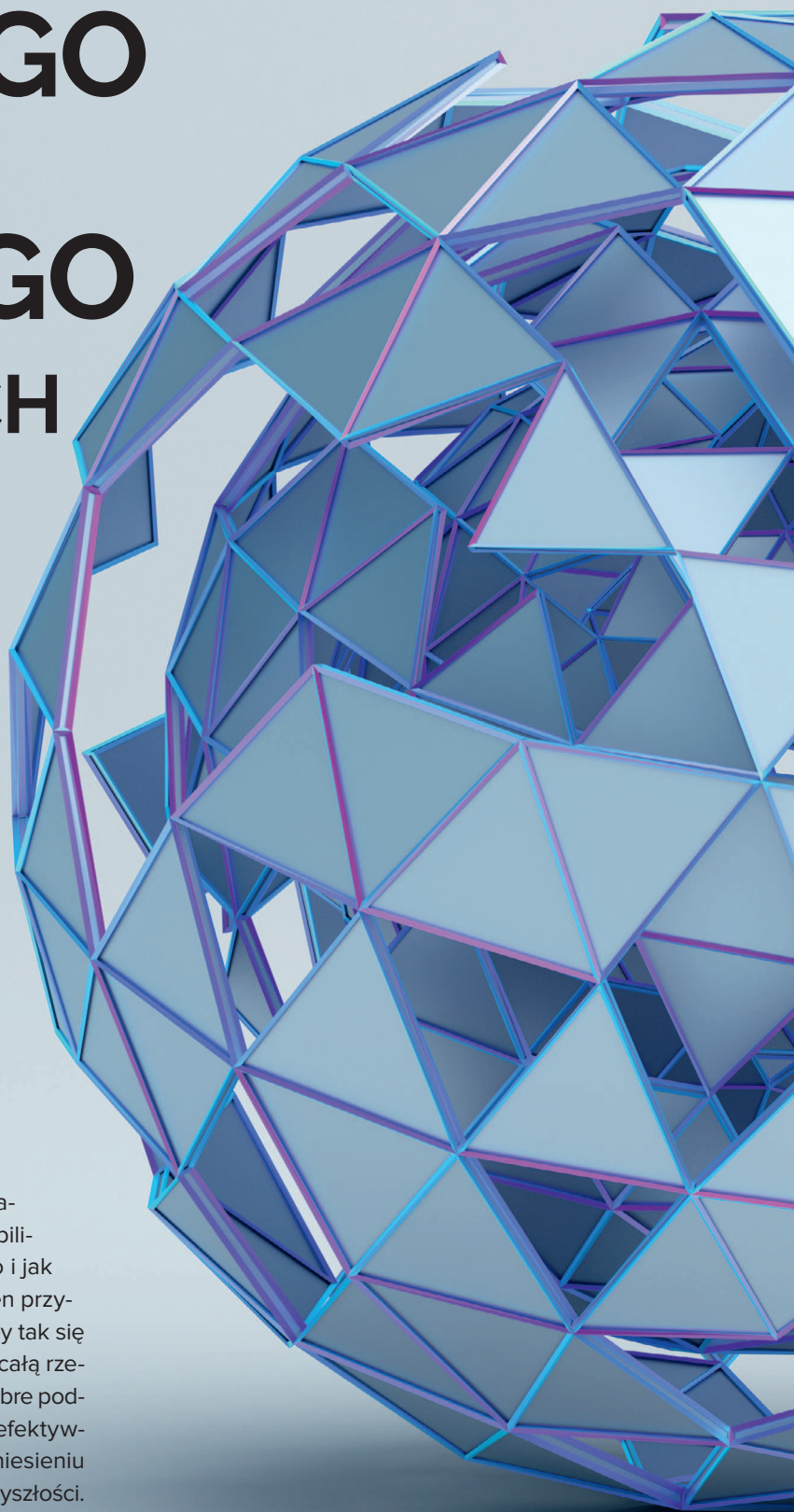
PODSUMOWANIE MIJAJĄCEGO ROKU SZKOLNEGO W WARUNKACH PANDEMII

10

JAN LEWANDOWSKI

Konsultant ds. kadry kierowniczej, ewaluacji, prawa oświatowego, awansu zawodowego. Kierownik Filii DODN w Legnicy. Szkoleniowiec – edukator, wykładowca akademicki, pisze pracę doktorską z zakresu zarządzania szkołą

Podsumowanie samo w sobie to przecież nic nowego, gdyż każdy dyrektor doskonale wie, że zawsze należy dokonywać podsumowania pracy za jakiś okres, tym bardziej po upływie roku. A w bieżącym roku naprawdę wiele się działo. Istota podsumowania wynika z bardzo prostej logiki: skoro był plan z celami i zadaniami do wykonania, a następnie była jego realizacja, to musi być również podsumowanie i ocena uzyskanych efektów. Podsumowanie rocznej pracy pozwala na rzetelne odniesienie się do tego, co zrobiliśmy, jak to zostało wykonane, co się nie udało oraz co i jak należy poprawić. Takie typowe podsumowanie powinien przygotować nie tyle sam dyrektor, ile cały zespół osób. Aby tak się stało, dyrektor powinien do tego zadania zaangażować całą resztę pracowników szkoły, w tym zwłaszcza nauczycieli. Dobre podsumowanie jest niezwykle istotne w kontekście oceny efektywności pracy oraz wytycznych, jakie nasuwają się w odniesieniu do projektowania i racjonalizacji działań w najbliższej przyszłości.





Zbliżający się koniec bieżącego roku szkolnego to idealny czas na dokonywanie stosownych podsumowań i analiz. Rok szkolny wyznacza rytm pracy szkoły i jest bardzo istotny dla kadry zarządzającej i jednocześnie dla sprawowanego nadzoru pedagogicznego. Jest to również okres, w którym podejmowane są próby wyznaczania kierunków działań w nadchodzącym roku szkolnym, oczywiście na podstawie wyników wcześniej dokonanych podsumowań.

Przy profesjonalnym podejściu do kwestii merytorycznego podsumowania pracy wnioski z niego płynące będą bogatym źródłem planowania pracy na kolejny rok szkolny. Czym zatem jest i co oznacza słowo podsumowanie? Otóż jest to ogólne i zwięzłe przedstawienie konkretnych spraw, problemów lub wydarzeń¹, lub rekapitulacja, streszczenie, bilans, podliczenie, skwitowanie itp., a także sposób zebrania (zgromadzenia) danych czy informacji oraz sposób ich przedstawienia określone mu audytorium. Potocznie podsumowanie jest rozumiane jako forma prezentacji wyników (efektów) zakończonego działania, z omówieniem niezbędnego w tym względzie kontekstu działania, oraz wniosków i rekomendacji na przyszłość. Takie roczne podsumowanie pracy szkoły jest obecnie szczególnie ważne, ponieważ od samego początku roku szkolnego 2020/2021 polskie szkoły i placówki funkcjonują w zupełnie zmienionych i nietypowych warunkach organizacyjnych wynikających z sytuacji epidemicznej występującej zarówno w otoczeniu szkoły, jak i w samej szkole. W związku z tą sytuacją pojawiło się wiele nowych wykonawczych aktów prawnych, które wymuszają podjęcie określonych i zdecydowanych działań zwłaszcza przez dyrektora szkoły.

Z tego też względu dyrektor szkoły musi jednoznacznie odpowiedzieć na zasadnicze pytanie: jak w rzeczywistości wygląda przedmiotowe zagadnienie, a zwłaszcza jego praktyczna realizacja? Odpowiedź taka jest niezbędna w celu uzyskania wiarygodnych informacji dotyczących tego, co należy zrobić (jakie podjąć konkretne działania), aby poprawić to, co jest możliwe do poprawienia czy też

tylko do skorygowania, oraz jak lepiej zaplanować pracę w nowym roku szkolnym. Należy zatem zastanowić się nad tym, jakie obszary pracy szkoły należy podsumować, na które z nich szczególnie powinni zwrócić uwagę dyrektor i nauczyciele, jakie wnioski bądź rekomendacje należy sformułować, by doskonalić proces dydaktyczny i wychowawczo-opiekuńczy. Ważnym aspektem podsumowania pracy szkoły jest ocena podejmowanych przez szkołę oddziaływań wychowawczo-opiekuńczych, profilaktycznych i działań gwarantujących bezpieczeństwo uczniów. W mijającym roku szkolnym szczególnej uwagi wymagają kwestie związane z cyberbezpieczeństwem.

Przy podsumowaniu pracy punktem wyjścia są różne role (funkcje), jakie dyrektor szkoły lub placówki pełni w ramach stanowiska kierowniczego. Standardowo zalicza się do nich następujące funkcje:

- pracodawca,
- kierownik zakładu pracy,
- osoba sprawująca nadzór pedagogiczny,
- prawodawca.

Pierwszą z funkcji dyrektorskich jest rola pracodawcy. W związku z jej specyfiką i wyjątkowością mijającego roku szkolnego każdy dyrektor powinien przygotować szczegółowe informacje dotyczące tego obszaru swojej aktywności, jak m.in.:

- stan kadrowy (jaki był w mijającym roku, w rozbiciu na pełnozatrudnionych i niepełnozatrudnionych, oraz czy to był stan optymalny – jeżeli nie, to co należy zmienić, aby tak się stało), poziom wykształcenia zatrudnionej kadry² (należy tutaj wskazać na wykształcenie wymagane oraz oczekiwane, zwłaszcza specjalistyczne i wskazać, jak ten element przekłada się na efektywność pracy całej szkoły³),
- dyscyplina pracy (jak wyglądało wywiązywanie się nauczycieli oraz innych pracowników szkoły z podstawowych i dodatkowych obowiązków służbowych, czy miały miejsce przypadki naruszenia dyscypliny pracy, o których mowa w Kodeksie pracy), zwłaszcza po zmianach zasad postępowania dyscyplinarnego wobec nauczycieli,
- działania (zadania) podejmowane z własnej inicjatywy przez poszczególnych pracowników (i to, jakie wnioski wynikają w tym zakresie w odniesieniu do planowanych działań w kolejnym roku szkolnym).

Ważnym zagadnieniem jest podsumowanie dokonanych przez dyrektora szkoły ocen pracy zarówno nauczycieli, jak i pracowników samorządowych. W konsekwencji

będzie to stanowiło podsumowanie merytorycznej pracy kadry całej szkoły wraz z wnioskami na przyszłość. Jest to bardzo istotny element dla każdej placówki, ponieważ odnosi się do jakości pracy oraz wkładu poszczególnych pracowników w osiągnięcie tej jakości, i to w wielu aspektach. Dyrektor musi odpowiedzieć na pytanie, czy aktualny stan wykształcenia zatrudnionej kadry jest wystarczający, aby sprostać nowym wyzwaniom obecnej rzeczywistości (zwłaszcza w zakresie prawidłowego realizowania zajęć szkolnych w formule zdalnego nauczania i w formule hybrydowej). Dlatego istotnym działaniem dyrektora szkoły powinna być szczegółowa analiza kompetencji cyfrowych kadry pedagogicznej zatrudnionej w szkole. W ramach analizy tego zakresu aktywności szkolnej należy podsumować:

- ilu nauczycieli odbyło szkolenie dotyczące postępowania się wybranymi w szkole nowymi technikami i narzędziami pracy na odległość,
- jaki jest poziom umiejętności postępowania się poszczególnych nauczycieli technikami i narzędziami wyznaczonymi do prowadzenia pracy zdalnej,
- jakie są jeszcze potrzeby szkoleniowe nauczycieli w zakresie postępowania się technikami i narzędziami do prowadzenia pracy edukacyjnej na odległość,
- czy nauczyciele posługują się tymi technikami i narzędziami w każdej wymagającej tego działania sytuacji,
- czy wykorzystanie powyższych technik i narzędzi jest optymalne,
- czy nauczyciele posługują się jednak innymi technikami i narzędziami niż te, które zostały wybrane w szkole do stosowania zgodnie z rozporządzeniem MEN,
- jaka jest skala i przyczyny tego zjawiska,
- jak powyższe wpływa na osiągane w szkole i w poszczególnych klasach efekty kształcenia,
- jaka była absencja nauczycieli w minionym półroczu,
- ile nieobecności wynikało z przyczyn epidemicznych,
- jak nieobecności nauczycieli wpłynęły na efekty pracy edukacyjnej i wychowawczej,
- w jaki sposób i kiedy niezrealizowane zajęcia zostały lub zostaną nadrobione.

Tego typu analiza będzie bardzo pomocna w procesie przygotowywania rozsądnych decyzji kadrowych w nowym roku szkolnym, w tym planowanego dokonywania oceny pracy nauczycieli, a w konsekwencji analizowania merytorycznej pracy kadry pedagogicznej całej szkoły, wraz z wnioskami na przyszłość, szczególnie w obszarze wspomagania ich rozwoju zawodowego. Jest to element bardzo istotny dla każdej placówki, gdyż odnosi się



**Dyrektor szkoły
jest zobowiązany
do przedstawienia
wyników
sprawowanego nadzoru
pedagogicznego
oraz jednoznacznych
wniosków z niego
wynikających.**

do jakości pracy oraz wkładu poszczególnych pracowników w osiągnięcie tej jakości w szerokoprofilowym aspekcie. Dyrektor szkoły musi zadbać, aby wszyscy pracownicy posiadali wiedzę, umiejętności i doświadczenie zawodowe pozwalające na skuteczne i efektywne wypełnianie powierzonych zadań i obowiązków, zwłaszcza w rzeczywistości pandemicznej.

Drugą funkcją dyrektora jest rola kierownika zakładu pracy. W tym zakresie powinien on przygotować merytoryczne podsumowanie, które w swojej istocie przypomina informację dotyczącą stanu kontroli zarządczej w szkole⁴. Podsumowując ten obszar pracy szkoły lub placówki, należy pamiętać o kilku istotnych zagadnieniach, takich jak:

- stan majątku szkoły, jego ocena merytoryczna oraz wpływ na realizację podstawowych zadań szkoły (baza lokalowa, wyposażenie w niezbędny sprzęt, pomoce naukowo-dydaktyczne, niezbędne i aktualne oprogramowanie, stan techniczny pomieszczeń, możliwość adaptacji itp.),
- sytuacja finansowa (realizacja planu finansowego i jego wpływ na pracę szkoły, aktualny bilans, utrzymywanie płynności finansowej, zakupy inwestycyjne, środki pozabudżetowe oraz wnioski na przyszłość, czyli do końca roku budżetowego, łącznie z wstępnymi założeniami kolejnego planu finansowego opartego na realnych potrzebach placówki),
- sprawność organizacyjna szkoły i wnioski w tym względzie, sprawność przepływu informacji oraz prawidłowe stosowanie instrukcji kancelaryjnej, w tym zasady numerowania pism i spraw, w kontekście obowiązywania nowych regulacji dotyczących ochrony danych osobowych (z uwagi na funkcjonujące w obrocie prawnym w Polsce RODO⁵) oraz zmieniających się (w zależności od stanu epidemicznego) zasad funkcjonowania szkoły.

W tej części podsumowania powinno się szczegółowo omówić realizację zaplanowanych zadań, czyli rocznego planu pracy. Wykonanie planu pracy powinno być analizowane w sposób pragmatyczny. Oznacza to, że dyrektor powinien wiedzieć, które zadania realnie, w jakim stopniu i przez kogo zostały zrealizowane oraz jakie to dało konkretne i wymierne efekty, których z zaplanowanych zadań nie udało się w bieżącym roku szkolnym wykonać, z jakich przyczyn oraz jaki to ma wpływ

na funkcjonowanie szkoły jako całości. Na zakończenie powinny zostać sformułowane stosowne wnioski, i to w aspekcie kontekstualnym. Z tak przygotowanych wniosków powinny zawsze wynikać jednoznaczne rekomendacje wskazujące możliwość i kierunek dalszych działań szkolnych. W tym zakresie merytorycznym należy przeanalizować:

- czy infrastruktura techniczna jest wystarczająca do realizacji zajęć szkolnych w trybie zdalnym i hybrydowym,
- czy wszyscy nauczyciele mają nieograniczony dostęp do niezbędnego wyposażenia technicznego,
- czy wszyscy uczniowie mają niezbędne warunki do nauki w trybie zdalnym,
- czy opracowano niezbędne zasady bezpieczeństwa związane z trybem pracy niestacjonarnej,
- czy zostało prawidłowo przygotowane izolatorium,
- czy zapewnione zostały niezbędne środki sanitarne,
- czy opracowano procedurę postępowania w sytuacji epidemicznej (mierzenie temperatury, odległości między ławkami, organizacja lekcji, dozowniki, maseczki, rękawiczki itp.),
- czy procedura postępowania w przypadku zakażenia COVID-19 lub podejrzenia zakażenia sprawdza się w działaniu, czy należy ją zmodyfikować na podstawie doświadczeń z mijającego roku,
- jakie zmiany w wyposażeniu i działaniu należy wprowadzić w nowym roku szkolnym, aby szkoła zrealizowała swoje cele statutowe,
- które zadania planowane w tym roku udało się zrealizować, a których nie (z jakiego powodu?) i jaki to miało wpływ na funkcjonowanie szkoły oraz uzyskane efekty edukacyjne.

Kolejną funkcją dyrektora szkoły jest rola osoby sprawującej nadzór pedagogiczny. Z tego też względu dyrektor szkoły jest zobowiązany do przedstawienia wyników sprawowanego nadzoru pedagogicznego oraz jednoznacznych wniosków z niego wynikających. W tym obszarze jedynymi wytycznymi są zagadnienia ujęte w rozporządzeniu MEN w sprawie nadzoru pedagogicznego⁶ oraz art. 55 ustawy Prawo oświatowe⁷. Na wstępie trzeba przypomnieć, na czym polega nadzór pedagogiczny. Otóż w obecnym stanie prawnym nadzór pedagogiczny polega na:

- obserwowaniu, analizowaniu i ocenianiu przebiegu procesów kształcenia i wychowania oraz efektów

działalności dydaktycznej, wychowawczej i opiekuńczej oraz innej działalności statutowej szkół i placówek,

- ocenianiu stanu i warunków działalności dydaktycznej, wychowawczej i opiekuńczej oraz innej działalności statutowej szkół i placówek,
- udzielaniu pomocy nauczycielom w wykonywaniu ich zadań dydaktycznych, wychowawczych i opiekuńczych,
- inspirowaniu nauczycieli do poprawy istniejących lub wdrożenia nowych rozwiązań w procesie kształcenia, przy zastosowaniu innowacyjnych działań programowych, organizacyjnych lub metodycznych, których celem jest rozwijanie kompetencji uczniów.

Istotą nadzoru pedagogicznego jest w szczególności poprawa efektywności systemu oświaty przez ukierunkowanie na działania mające na celu ocenę jakości działalności dydaktycznej, wychowawczej i opiekuńczej oraz innej działalności statutowej szkół w dążeniu do uzyskania pożądanej jakości, rozumianej jako efektywność. Dlatego w ramach sprawowanego nadzoru każdy dyrektor:

- przeprowadza ewaluację wewnętrzną i wykorzystuje jej wyniki do doskonalenia jakości pracy szkoły lub placówki;
- kontroluje przestrzeganie przez nauczycieli przepisów prawa dotyczących działalności dydaktycznej, wychowawczej i opiekuńczej oraz innej działalności statutowej szkoły lub placówki;
- wspomaga nauczycieli w realizacji ich zadań, w szczególności przez:
 - diagnozę pracy szkoły lub placówki,
 - planowanie działań rozwojowych, w tym motywowanie nauczycieli do doskonalenia zawodowego,
 - prowadzenie działań rozwojowych, w tym organizowanie szkoleń i porad;
- monitoruje pracę szkoły lub placówki;
- obserwuje prowadzone przez nauczycieli zajęcia dydaktyczne, wychowawcze i opiekuńcze oraz inne zajęcia i czynności wynikające z działalności statutowej szkoły lub placówki;
- opracowuje na każdy rok szkolny plan nadzoru pedagogicznego, który przedstawia radzie pedagogicznej do 15 września;



Ważnym zagadnieniem jest podsumowanie dokonanych przez dyrektora szkoły ocen pracy zarówno nauczycieli, jak i pracowników samorządowych.

- przedstawia radzie pedagogicznej wyniki i wnioski ze sprawowanego nadzoru pedagogicznego (przed zakończeniem każdego roku szkolnego).

Ponieważ zadania wynikające ze sprawowanego nadzoru pedagogicznego dotyczą takich zagadnień, jak: kontrolowanie, wspomaganie, ewaluacja, monitorowanie i obserwacja zajęć, to również informacja (podsumowanie) ze sprawowania tego nadzoru musi obejmować te zagadnienia. Ponadto,

prezentowane wnioski muszą służyć jako podstawa do planowania zadań w następnym roku szkolnym. Dlatego przygotowywane podsumowanie dotyczące tego zakresu obowiązków dyrektora szkoły lub placówki powinno być uporządkowane w określony sposób:

1. Ewaluacja.
2. Kontrola (wewnętrzna i zewnętrzna).
3. Wspomaganie (w tym trafność i efektywność zrealizowanych form doskonalenia).
4. Monitorowanie obszarów pracy, które w bieżącym roku były poddawane tej formie nadzoru pedagogicznego.
5. Obserwacje (należy zwrócić uwagę na różne formy realizowanych obserwacji).
6. Wyniki klasyfikacji rocznej oraz egzaminów zewnętrznych.
7. Wyniki monitorowania realizacji podstawy programowej.
8. Realizacja priorytetowych zadań szkoły.
9. Realizacja priorytetowych kierunków polityki oświatowej państwa.

Bardzo ważnym elementem takiego podsumowania jest analiza realizacji podstawy programowej. Dlatego nauczyciele (tak indywidualnie, jak i w zespołach nauczycielskich funkcjonujących w danej szkole) powinni przeprowadzić szczegółowy bilans jej realizacji. Wypracowane wnioski będą cennym materiałem stanowiącym podstawę do planowania pracy dydaktycznej w kolejnym roku szkolnym. Należy zauważyć, że zgodnie z aktualnym stanem prawnym w każdej szkole powinien funkcjonować odpowiedni mechanizm monitorowania realizacji podstawy programowej poprzez analizę realizacji opracowanego planu nauczania (jest to uzasadnione zasadą elastycznego

planowania i nanoszenia zmian wynikających z uwag realizacyjnych). Obecnie ten element zyskał dodatkowe znaczenie, gdyż weszły w życie zupełnie nowe regulacje prawne pozwalające na zmiany w planach nauczania wymuszające na dyrektorach szkół i na samych nauczycielach zupełną zmianę filozofii myślenia zarówno o planowaniu, jak i o permanentnym monitorowaniu realizacji planów nauczania na każdym etapie. Zwłaszcza, że znajdujemy się w bardzo skomplikowanych i dynamicznych warunkach epidemicznych. W tym zakresie w ramach podsumowania dyrektor powinien szczegółowo ustalić:

- czy kształcenie umiejętności opisanych w podstawie programowej oraz wymagań określonych dla poszczególnych przedmiotów przebiega w sposób planowy,
- dla których przedmiotów należy wygospodarować dodatkową pulę godzin, by móc zrealizować podstawę programową w ramach przewidzianego rozporządzeniem limitu godzin,
- jakie przyczyny najczęściej warunkują trudności w realizacji treści podstawy programowej,
- czy nauczyciele na bieżąco dokonują jej ewaluacji i wprowadzają niezbędne zmiany sprzyjające kształceniu opisanych w podstawie umiejętności,
- czy analiza realizowanych treści podstawy programowej prowadzona jest w kontekście uzyskiwanych przez uczniów wyników,
- czy dokonano niezbędnych korekt (wynikających z sytuacji epidemicznej i wytycznych MEN) w programach nauczania i w realizowanych planach nauczania,
- czy wprowadzone zmiany były wystarczające i adekwatne do nowych warunków funkcjonowania szkoły,
- które treści nauczania zostały zrealizowane w formule pracy stacjonarnej,
- które treści nauczania zostały zrealizowane w formule pracy zdalnej lub hybrydowej,
- czy z uwagi na zmiany w funkcjonowaniu szkoły należy ponownie dokonać korekt w planach nauczania (a może również w programach nauczania),
- w jaki sposób dostosowano założenia programu wychowawczego do nowych realiów,
- czy uwzględniono działania dotyczące nowych problemów wychowawczych wynikających z izolacji uczniów, związanych z okresem kwarantanny lub zmianą zasad funkcjonowania szkoły,
- czy nowe zasady kontaktowania się uczniów ze szkołą i nauczycielami są wystarczające i zapewniają zaspokojenie potrzeb społecznych uczniów.

Zatem do podstawowych zadań dyrektora dotyczących ustalenia stopnia realizacji podstawy programowej należy zaliczyć:

- analizę wyników prac zespołów przedmiotowych nauczycieli dotyczących zmiennych założeń realizacyjnych podstawy programowej,
- analizę struktury programu nauczania skonstruowanego na podstawie nowych wytycznych oświatowych,
- analizę założeń oceniania przedmiotowego uwzględniającego wymagania wynikające z nowych realiów oświatowych.

Podstawa programowa stanowi założenia ogólne, a program nauczania – to założenia uszczegółowione w odniesieniu do realnie istniejących w danej szkole warunków, pracujących nauczycieli i uczęszczających do niej uczniów. W tym obszarze na pierwszym miejscu należy przeanalizować strukturę i zawartość programu nauczania dopuszczonego do użytku w danej szkole, a przedłożonego przez samego nauczyciela⁸.

Ważnym aspektem podsumowania rocznej pracy, nierozdzielnie związanym z realizacją podstawy programowej, jest analiza uzyskanych wyników nauczania. W bieżącym roku szkolnym warto odnieść analizowane wyniki nauczania do zapisów rozporządzenia Ministra Edukacji Narodowej w sprawie oceniania, klasyfikowania i promowania uczniów i słuchaczy w szkołach publicznych⁹, a w szczególności do zapisów § 12: „Ocenianie bieżące z zajęć edukacyjnych ma na celu monitorowanie pracy ucznia oraz przekazywanie uczniowi informacji o jego osiągnięciach edukacyjnych, pomagających w uczeniu się poprzez wskazanie, co uczeń robi dobrze, co i jak wymaga poprawy oraz jak powinien dalej się uczyć”. Uzyskane wyniki nauczania dyrektor szkoły powinien przeanalizować nie tylko pod względem ilościowym, lecz przede wszystkim pod względem jakościowym. Wnioski do dalszej pracy powinny wskazywać:

- jakiego wsparcia oczekują uczniowie w dalszym procesie nauczania – uczenia się (zwłaszcza w sytuacji zdalnej lub hybrydowej pracy szkoły),
- jakie należy wobec nich zastosować formy pomocy psychologiczno-pedagogicznej, np.: udział w indywidualnych konsultacjach, w różnego rodzaju zespołach specjalistycznych lub zindywidualizowanej ścieżce kształcenia, przeprowadzenie badań w poradni psychologiczno-pedagogicznej, złożenie wniosku do sądu o wgląd w sytuację rodzinną ucznia, wszczęcie procedury administracyjnej dotyczącej realizacji obowiązku szkolnego i inne.



Przy podsumowaniu pracy punktem wyjścia są różne role (funkcje), jakie dyrektor szkoły lub placówki pełni w ramach stanowiska kierowniczego

Analizie poddać należy także wyniki, które uczniowie uzyskali w efekcie prowadzonych diagnoz zewnętrznych, np. próbnego sprawdzianu czy egzaminu. W tym zakresie należy poprosić o stosowną informację przewodniczących zespołów przedmiotowych, do których obowiązków (na mocy regulaminu rady pedagogicznej) powinno należeć przeprowadzanie wspomnianych sprawozdań. W ramach podsumowania tego zakresu aktywności szkolnej należy przeanalizować:

- jaka była frekwencja w szkole oraz w poszczególnych klasach;
- ile godzin zajęć (a może dni) odbyło się w formie stacjonarnej, a ile w formie zdalnej lub hybrydowej;
- na ile wpływ na powyższy wynik miały:
 - stwierdzone zakażenia COVID-19 u uczniów,
 - stwierdzone zakażenia COVID-19 u nauczycieli,
 - stwierdzone zakażenia COVID-19 u pracowników niepedagogicznych,
 - zalecona kwarantanna z powodu kontaktu z osobami zakażonymi,
 - stwierdzone zakażenia COVID-19 u członków rodzin lub znajomych, z którymi miał miejsce kontakt,
 - inne;
- jakie są wyniki nauczania w kontekście roku szkolnego;
- jak obecne wyniki nauczania prezentują się na tle analogicznych wyników w ubiegłym roku szkolnym i co może być tego przyczyną;
- w jaki sposób frekwencja na zajęciach szkolnych wpłynęła na wyniki edukacyjne;
- jak praca zdalna wpłynęła na wyniki nauczania w kontekście całego roku szkolnego;
- jakie działania należy podjąć, aby sytuacja uległa poprawie;
- w jaki sposób ocenianie wewnątrzszkolne zostało dostosowane do nowych warunków funkcjonowania szkoły i wytycznych MEN;
- czy powyższe dostosowanie jest adekwatne do panujących warunków i czy sprawdza się w praktyce;
- czy należy dokonać ponownej weryfikacji oceniania wewnątrzszkolnego w aspekcie doświadczeń z mijającego roku szkolnego?

Szczególnym zadaniem dyrektora w ramach podsumowania mijającego roku szkolnego w omawianym zakresie jest przeanalizowanie sposobu wdrażania prawidłowej

organizacji zasad pomocy psychologiczno-pedagogicznej w nowych warunkach funkcjonowania szkoły. Kwestie te reguluje rozporządzenie Ministra Edukacji Narodowej z dnia 9 sierpnia 2017 r. w sprawie zasad udzielania i organizacji pomocy psychologiczno-pedagogicznej w publicznych przedszkolach, szkołach i placówkach¹⁰. Należy pamiętać, iż zgodnie z nowymi zasadami pomoc psychologiczno-pedagogiczna polega na: rozpoznawaniu i zaspokajaniu indywidualnych potrzeb rozwojowych

i edukacyjnych ucznia, wspieraniu rodziców i nauczycieli w rozwiązywaniu problemów wychowawczych i dydaktycznych oraz rozwijaniu ich umiejętności wychowawczych w celu zwiększania efektywności pomocy udzielanej uczniom; rozpoznawaniu indywidualnych możliwości psychofizycznych uczniów w celu wspierania potencjału rozwojowego ucznia i stwarzania warunków do jego aktywnego i pełnego uczestnictwa w życiu przedszkola, szkoły i placówki oraz w środowisku społecznym. Należy zwrócić uwagę na wymóg dotyczący warunków. W obecnej sytuacji należy bardzo dokładnie przeanalizować, jak poszczególne działania związane z pomocą psychologiczno-pedagogiczną mogą być efektywnie realizowane w warunkach zaostrożonych rygorów sanitarnych i to bez względu na to, czy szkoła pracuje w trybie stacjonarnym, zdalnym czy hybrydowym. Należy mieć na względzie, że zmiana warunków funkcjonowania szkoły nie może w żadnym wypadku negatywnie wpływać na pomoc udzielaną uczniom.

Ponadto w aktualnych regulacjach wskazano na dwie dodatkowe przyczyny zaburzeń uczniów, a są nimi: zaburzenia zachowania lub emocji, deficyty kompetencji oraz zaburzenia sprawności językowych. Jest to szczególnie istotne z uwagi na fakt, że pomoc jest potrzebna uczniom, którzy:

- mają orzeczenie o potrzebie kształcenia specjalnego,
- mają problemy komunikacyjne,
- wyróżniają się szczególnymi uzdolnieniami wymagającymi odpowiedniego rozwijania,
- mają problemy w nauce, a ich rodziny nie są w stanie im pomóc,
- znajdują się w sytuacji kryzysowej, która wymaga pomocy ze strony szkoły lub placówki.

Dyrektor szkoły musi także pamiętać, że wszystkie działania podejmowane w ramach pomocy psychologiczno-pedagogicznej powinny być odpowiednio dokumentowane.

W tym zakresie funkcjonowania szkoły należy przeanalizować:

- ilu uczniów było objętych pomocą psychologiczno-pedagogiczną,
- ile zadań dotyczących realizacji pomocy psychologiczno-pedagogicznej zostało zrealizowanych (zgodnie z założeniami) w trybie stacjonarnym, ile w trybie pracy zdalnej, a ile w trybie pracy hybrydowej,
- jak zmiana trybu pracy wpłynęła na efektywność działań pomocowych.

Efekty tak przygotowanego podsumowania mogą być pomocne dla wszystkich, a uzyskane wyniki posłużą dyrektorowi do przygotowania optymalnego planu pracy na kolejny rok szkolny.

W tej części podsumowania dyrektor powinien odnieść się również do kwestii obserwacji zajęć prowadzonych przez nauczycieli¹¹. W przypadku pracy stacjonarnej nie powinno być z tym najmniejszych problemów. Natomiast należało rozważyć dodatkowe formy obserwacji zajęć prowadzonych przez nauczycieli w formie zdalnej lub hybrydowej. Możliwe były trzy rozwiązania. Pierwsze – dyrektor był obecny na zajęciach razem z nauczycielem i bezpośrednio obserwował działania nauczyciela, śledząc monitor komputera. Była to doskonała okazja do „zaobserwowania” umiejętności nauczyciela posługiwania się narzędziami cyfrowymi w czasie realnym. Drugie – dyrektor logował się na zajęcia jak każdy uczestnik i z tej perspektywy „obserwował” pracę nauczyciela i uczniów. I trzecia możliwość – dyrektor logował się do systemu „jako uczeń” i pracował razem z uczniami biorącymi udział w zajęciach oraz wykonywał wszystkie polecenia i zadania zlecane przez nauczyciela. Ta bardzo interesująca forma obserwacji pozwalała przyjrzeć się pracy nauczyciela z zupełnie innej (nieznanej dotąd) perspektywy. Wnioski z tak przeprowadzonych obserwacji mogą być bardzo praktyczne i inspirujące.

I jeszcze jedna bardzo ważna, ale i wyjątkowo trudna funkcja, a mianowicie rola dyrektora jako prawodawcy i osoby nadzorującej przestrzeganie prawa w szkole. W tym aspekcie należy prześledzić, co działo się w prawie (w odniesieniu do oświaty) w mijającym roku szkolnym. Otóż w tym obszarze koniecznie należy dokonać przeglądu obowiązującego stanu prawnego

zarówno prawa ogólnego, jak i prawa wewnątrzszkolnego¹². Prawa nie można interpretować wybiórczo lub pojedynczo, gdyż wówczas można popełnić poważne błędy. Zatem do zagadnień prawnych zawsze należy podchodzić kontekstualnie, a to oznacza, iż pierwszym zadaniem jest analiza aktualnego stanu prawnego, a następnie należy koniecznie regulacje wewnątrzszkolne dostosować do zmienionych regulacji prawnych w prawie zewnętrznym. W obecnej sytuacji wpływ na działania podejmowane w szkole lub placówce mają między innymi następujące podstawowe regulacje prawne:

- ustawa z dnia 26 stycznia 1982 r. Karta Nauczyciela¹³,
- ustawa z dnia 14 grudnia 2016 r. Prawo oświatowe¹⁴,
- ustawa z dnia 7 września 1991 r. o systemie oświaty¹⁵,
- ustawa z dnia 27 października 2017 r. o finansowaniu zadań oświatowych¹⁶,
- ustawa z dnia 26 czerwca 1974 r. Kodeks pracy¹⁷,
- ustawa z dnia 2 marca 2020 r. o szczególnych rozwiązaniach związanych z zapobieganiem, przeciwdziałaniem i zwalczaniem COVID-19, innych chorób zakaźnych oraz wywołanych nimi sytuacji kryzysowych¹⁸,
- ustawa z dnia 31 marca 2020 r. o zmianie niektórych ustaw w zakresie systemu ochrony zdrowia związanych z zapobieganiem, przeciwdziałaniem i zwalczaniem COVID-19¹⁹,
- ustawa z dnia 31 marca 2020 r. o zmianie ustawy o szczególnych rozwiązaniach związanych z zapobieganiem, przeciwdziałaniem i zwalczaniem COVID-19, innych chorób zakaźnych oraz wywołanych nimi sytuacji kryzysowych oraz niektórych innych ustaw²⁰,
- rozporządzenie Ministra Edukacji Narodowej z dnia 12 sierpnia 2020 r. w sprawie czasowego ograniczenia funkcjonowania jednostek systemu oświaty w związku z zapobieganiem, przeciwdziałaniem i zwalczaniem COVID-19²¹,
- rozporządzenie Ministra Edukacji Narodowej z dnia 12 sierpnia 2020 r. zmieniające rozporządzenie w sprawie szczególnych rozwiązań w okresie czasowego ograniczenia funkcjonowania jednostek systemu oświaty w związku z zapobieganiem, przeciwdziałaniem i zwalczaniem COVID-19²²,
- rozporządzenie Ministra Edukacji Narodowej z dnia 31 grudnia 2002 r. w sprawie bezpieczeństwa



Dyrektor szkoły musi zadbać, aby wszyscy pracownicy posiadali wiedzę, umiejętności i doświadczenie zawodowe pozwalające na skuteczne i efektywne wypełnianie powierzonych zadań.

i higieny w publicznych i niepublicznych szkołach i placówkach²³,

- rozporządzenie Ministra Edukacji Narodowej z dnia 12 sierpnia 2020 r. zmieniające rozporządzenie w sprawie bezpieczeństwa i higieny w publicznych i niepublicznych szkołach i placówkach²⁴,
- rozporządzenie Ministra Edukacji Narodowej z dnia 4 września 2020 r. zmieniające rozporządzenie w sprawie szczególnych rozwiązań w okresie czasowego ograniczenia funkcjonowania jednostek systemu oświaty w związku z zapobieganiem, przeciwdziałaniem i zwalczaniem COVID-19²⁵,
- rozporządzenie Ministra Edukacji Narodowej z dnia 25 sierpnia 2017 r. w sprawie nadzoru pedagogicznego²⁶.

Co nowego dla funkcjonowania szkół i placówek wprowadzają nowe regulacje prawne²⁷? Odpowiedź na to pytanie ukazuje ogrom zadań, jakie musi podejmować obecnie (sytuacja pandemiczna) w szkole lub placówce jej dyrektor i z których musi się rozliczyć. W aktualnych regulacjach oświatowych stworzono możliwość, by ograniczyć w całości lub w części funkcjonowanie publicznych i niepublicznych placówek oświaty, w których odpowiednio wszystkie lub poszczególne zajęcia zostały zawieszono na podstawie przepisów wydanych w oparciu odpowiednio art. 95a ustawy o systemie oświaty oraz art. 47 ust. 3 pkt 1 ustawy Prawo oświatowe w związku z zapobieganiem, przeciwdziałaniem i zwalczaniem COVID-19. Takie ograniczenie mogło być wprowadzone na czas, na jaki zostały zawieszono odpowiednio wszystkie lub poszczególne zajęcia. Jednak tego rodzaju sytuacja nie oznacza, że szkoła przestała funkcjonować (jak to miało miejsce w marcu ubiegłego roku). Zawieszono zajęcia musiały być realizowane z wykorzystaniem metod i technik kształcenia na odległość, zgodnie z przepisami wydanymi na podstawie art. 30c ustawy Prawo oświatowe. Jednak w przypadku gdy zawieszono zajęcia nie mogły być realizowane w powyższy sposób, dyrektor ustalał inny sposób realizowania takich zajęć. W okresie czasowego ograniczenia funkcjonowania jednostek oświatowych w związku z zapobieganiem, przeciwdziałaniem i zwalczaniem COVID-19 to dyrektor szkoły osobiście odpowiadał za organizację realizacji zadań tej jednostki, w tym zajęć

z wykorzystaniem metod i technik kształcenia na odległość lub innego sposobu realizacji tych zadań. A to oznacza, że musiał:

- ustalić, czy uczniowie i nauczyciele mają dostęp do infrastruktury informatycznej, oprogramowania i Internetu, umożliwiających interakcję między uczniami a nauczycielami prowadzącymi zajęcia (co oznacza, że dyrektor szkoły powinien dokonać analizy całej szkolnej infrastruktury informatycznej, w tym szybkości łącza internetowego i jego dostępu nie tylko dla nauczycieli, ale i uczniów – w przypadku uczniów należało dołożyć starań, aby – gdy zachodziła taka potrzeba – zostali wyposażeni w niezbędny sprzęt z odpowiednim oprogramowaniem pozwalającym na uczestnictwo w zajęciach realizowanych w formule zdalnego nauczania);
- ustalić, we współpracy z nauczycielami, konkretne technologie informacyjno-komunikacyjne wykorzystywane przez nauczycieli do realizacji zajęć (co oznacza, że należało dokonać wyboru odpowiedniej platformy edukacyjnej pozwalającej na realizację zdalnego nauczania i to w różnej formule);
- określić zasady bezpiecznego uczestnictwa w zajęciach w odniesieniu do ustalonych wcześniej technologii informacyjno-komunikacyjnych (to dyrektor odpowiada za bezpieczeństwo w szkole, w tym za cyberbezpieczeństwo, należało zatem zadbać o odpowiednie oprogramowanie zabezpieczające nie tylko przed wirusami, ale również przed niepożądanym dostępem osób trzecich, przed śledzeniem, wykradzeniem danych itp.);
- ustalić, we współpracy z nauczycielami, źródła i materiały niezbędne do realizacji zajęć, z których

uczniowie mogli korzystać; w tym zakresie należało ujednoczyć rodzaje materiałów edukacyjnych wykorzystywanych podczas zdalnego nauczania, w tym również interaktywne materiały samokształceniowe – czy źródła, z których materiały były wykorzystywane posiadały odpowiednie certyfikaty; istotnym aspektem było odpowiednie zabezpieczenie plików cyfrowych zawierających te materiały przed utratą, czyli kwestia archiwizacji;

- ustalić z nauczycielami potrzebę modyfikacji odpowiednio zestawu programów wychowania przedszkolnego lub szkolnego zestawu



Praca nad podsumowaniem pracy szkoły w kończącym się roku szkolnym wymaga dużo więcej wysiłku niż normalnie, gdyż nie da się przekopiować i tylko skorygować tego, co zostało opracowane wcześniej.

- programów nauczania oraz – w razie potrzeby – zmodyfikować ten zestaw; w tym obszarze w pierwszej kolejności należało przeanalizować strukturę i zawartość programów nauczania dopuszczonych do użytku w danej szkole; powinno się uwzględnić elastyczność planów nauczania w taki sposób, aby część zajęć (z założenia) była planowana w formule nauczania zdalnego, a pozostała część w formule pracy w trybie stacjonarnym; w związku z powyższym należało przygotować nie tylko odpowiednie rozwiązania organizacyjne, ale również pomoce dydaktyczne możliwe do wykorzystania w formule zdalnej;
- ustalić, w porozumieniu z radą pedagogiczną i radą rodziców, potrzebę modyfikacji realizowanego programu wychowawczo-profilaktycznego oraz – w razie zaistnienia takiej potrzeby – zmodyfikować ten program; podobnie jak w przypadku programów i planów nauczania, należało przeanalizować, czy zapisy programów wychowawczo-profilaktycznych uwzględniały funkcjonowanie szkoły w sytuacji rygoru sanitarnego wynikającego z zagrożenia COVID-19;
 - ustalić, we współpracy z nauczycielami, sposób potwierdzania uczestnictwa uczniów na zajęciach oraz sposób i termin usprawiedliwiania nieobecności uczniów na zajęciach edukacyjnych; należało przeanalizować zapisy dotyczące usprawiedliwiania nieobecności uczniów i wprowadzić modyfikacje uwzględniające pracę w warunkach izolacji, a także potwierdzanie obecności uczniów na zajęciach szkolnych; te formy powinny być uzależnione od wykorzystywanej w danej szkole platformy edukacyjnej i jej możliwości technicznych w tym względzie;
 - zapewnić każdemu uczniowi lub jego rodzicom możliwość konsultacji z nauczycielem prowadzącym zajęcia oraz przekazać im informację o formie i terminach tych konsultacji; należało zatem sprawdzić, jak funkcjonowała forma konsultacji stosowana pod koniec minionego roku szkolnego i jeżeli zachodziła taka potrzeba (odpowiednie wnioski i rekomendacje w tym zakresie powinny zostać zaprezentowane na zabraniu rady pedagogicznej podsumowującej rok szkolny), należało dokonać ewentualnych korekt istniejących już zapisów;
 - ustalić, we współpracy z nauczycielami, tygodniowy zakres treści nauczania z zajęć wynikających z ramowych planów nauczania do zrealizowania w poszczególnych oddziałach klas (semestr) oraz tygodniowy zakres treści nauczania z zajęć realizowanych w formach pozaszkolnych, uwzględniając w szczególności:
 - równomierne obciążenie uczniów w poszczególnych dniach tygodnia,
 - zróżnicowanie zajęć w każdym dniu,
 - możliwości psychofizyczne uczniów podejmowania intensywnego wysiłku umysłowego w ciągu dnia,
 - łączenie przemienne kształcenia z użyciem monitorów ekranowych i bez ich użycia,
 - ograniczenia wynikające ze specyfiki zajęć,
 - konieczność zapewnienia bezpieczeństwa wynikającego ze specyfiki realizowanych zajęć;
 - ustalić, we współpracy z nauczycielami, sposób monitorowania postępów uczniów oraz sposób weryfikacji wiedzy i umiejętności uczniów, w tym również informowania uczniów lub rodziców o postępach ucznia w nauce, a także uzyskanych przez niego ocenach – czyli ocenianie wewnątrzszkolne w pełnym zakresie; należy zauważyć, że zgodnie z ustawą o systemie oświaty i rozporządzeniem MEN w sprawie oceniania²⁸ ocenianie osiągnięć edukacyjnych i zachowania ucznia odbywa się w ramach oceniania wewnątrzszkolnego, a to oznacza, że zasady opisane w rozporządzeniu resortowym stanowią wskazania do opracowania regulacji wewnątrzszkolnych; ponieważ, w związku z epidemią COVID-19 nastąpiła zmiana warunków funkcjonowania szkół, a tym samym sposoby przekazywania uczniom wiadomości oraz możliwości weryfikowania efektów kształcenia, należało te zmiany usankcjonować; dodatkowe zapisy powinny być efektem realizowanych form pracy zdalnej oraz wykorzystywanej w tym celu platformy edukacyjnej – w tej kwestii nie wystarczyło powołać się tylko na zapisy prawa zewnętrznego, ale te zewnętrzne wskazania należało uwzględnić w regulacjach dotyczących oceniania wewnątrzszkolnego, przykładowo: możliwość udzielania odpowiedzi ustnych w formule zdalnego nauczania, formuły przeprowadzania sprawdzianów i egzaminów, ocenianie aktywności uczniów w nowej formule funkcjonowania szkoły, sposoby oceniania ewentualnych prac domowych lub efektów ćwiczeń, sposoby oceniania pracy grupowej w przypadku grup wirtualnych itp.; niezwykle ważnym aspektem oceniania szkolnego jest również możliwość „poprawiania ocen szkolnych” oraz możliwość uzyskania oceny wyższej niż przewidywana – w tym przypadku należało na nowo sformułować warunki i tryb uzyskania wyższej niż przewidywana oceny rocznej;
 - ustalić warunki i sposób przeprowadzania egzaminu klasyfikacyjnego, egzaminu poprawkowego, egzaminu semestralnego i sprawdzianu wiadomości i umiejętności oraz warunki i sposób ustalania rocznej

oceny klasyfikacyjnej zachowania w przypadku wniesienia zastrzeżenia do trybu ustalenia tej oceny, a także warunki i sposób zaliczania zajęć realizowanych w formach pozaszkolnych (wspomniane nowe warunki dotyczą sytuacji pracy szkoły w formie pracy zdalnej lub pracy hybrydowej);

- ustalić warunki, sposób oraz terminy przeprowadzania egzaminów dyplomowych;
- przekazywać uczniom, rodzicom i nauczycielom informacje o sposobie i trybie realizacji zadań placówki, w szczególności w zakresie organizacji kształcenia specjalnego, pomocy psychologiczno-pedagogicznej, indywidualnego obowiązkowego rocznego przygotowania przedszkolnego, indywidualnego nauczania, zajęć rewalidacyjno-wychowawczych, zajęć wczesnego wspomaganie rozwoju dziecka, ponieważ formy tych zajęć mogły ulec zmianie w sytuacji zagrożenia epidemicznego; dyrektor już na początku roku szkolnego powinien określić zasady ich realizacji w przypadku zaistnienia wspomnianej sytuacji epidemicznej;
- koordynować współpracę nauczycieli z uczniami lub rodzicami, uwzględniając potrzeby edukacyjne i możliwości psychofizyczne dzieci i uczniów, w tym dzieci i uczniów objętych kształceniem specjalnym, indywidualnym obowiązkowym rocznym przygotowaniem przedszkolnym lub indywidualnym nauczaniem, dzieci objętych wczesnym wspomaganie rozwoju lub uczęszczających na zajęcia rewalidacyjno-wychowawcze oraz potrzeby osób uczęszczających na zajęcia.

Nowości jest mnóstwo, dlatego też praca nad podsumowaniem pracy szkoły w kończącym się roku szkolnym wymaga dużo więcej wysiłku niż normalnie, gdyż nie da się przekopować i tylko skorygować tego, co zostało opracowane wcześniej.

[PRZYPISY]

- ¹ Słownik języka polskiego, PWN, Warszawa 2010.
- ² Zwłaszcza w kontekście sierpniowego rozporządzenia określającego wymagania kwalifikacyjne – rozporządzenie Ministra Edukacji Narodowej z dnia 1 sierpnia 2017 r. w sprawie szczegółowych kwalifikacji wymaganych od nauczycieli (Dz. U. z dnia 24 lipca 2020 r., poz. 1289; tj. z dnia 1 lipca 2020 r.).
- ³ Zob. wymagania ewaluacyjne opisane w załączniku do rozporządzenia Ministra Edukacji Narodowej z dnia 11 sierpnia 2017 r. w sprawie wymagań wobec szkół i placówek (Dz. U. z dnia 9 grudnia 2020 r., poz. 2189; tj. z dnia 17 listopada 2020 r.).
- ⁴ Ustawa z dnia 27 sierpnia 2009 r. o finansach publicznych (Dz. U. z dnia 18 lutego 2021 r., poz. 305; tj. z dnia 20 stycznia 2021 r.).
- ⁵ Rozporządzenie Parlamentu Europejskiego i Rady (UE) 2016/679 z dnia 27 kwietnia 2016 roku w sprawie ochrony osób fizycznych w związku z przetwarzaniem danych osobowych i w sprawie swobodnego przepływu takich danych oraz uchylenia dyrektywy 95/46/WE (ogólne rozporządzenie o ochronie danych) – Dziennik

Urzędowy Unii Europejskiej z dnia 4 maja 2016 r. L119/1 – tekst mający znaczenie dla EOG.

- ⁶ Rozporządzenie Ministra Edukacji Narodowej z dnia 25 sierpnia 2017 r. w sprawie nadzoru pedagogicznego (Dz. U. z dnia 8 września 2020 r., poz. 1551; tj. z dnia 14 sierpnia 2020 r.).
- ⁷ Ustawa z dnia 14 grudnia 2016 r. Prawo oświatowe (Dz. U. z dnia 22 maja 2020 r., poz. 910 z późn. zm.; tj. z dnia 7 maja 2020 r.).
- ⁸ Zob. art. 3 pkt 13b ustawy z dnia 7 września 1991 r. o systemie oświaty (Dz. U. z dnia 31 lipca 2020 r., poz. 1327; tj. z dnia 18 czerwca 2020 r.).
- ⁹ Rozporządzenie Ministra Edukacji Narodowej z dnia 22 lutego 2019 r. w sprawie oceniania, klasyfikowania i promowania uczniów i słuchaczy w szkołach publicznych (Dz. U. z dnia 26 lutego 2019 r., poz. 373).
- ¹⁰ Rozporządzenie Ministra Edukacji Narodowej z dnia 9 sierpnia 2017 r. w sprawie zasad udzielania i organizacji pomocy psychologiczno-pedagogicznej w publicznych przedszkolach, szkołach i placówkach (Dz. U. z dnia 22 lipca 2020 r., poz. 1287; tj. z dnia 9 lipca 2020 r.).
- ¹¹ Jest to związane bezpośrednio ze sprawowaniem nadzoru pedagogicznego.
- ¹² Jest to bardzo istotne, gdyż regulacje wewnętrzne nie mogą być w żadnym wypadku sprzeczne z tymi o charakterze powszechnie obowiązującym.
- ¹³ Ustawa z dnia 26 stycznia 1982 r. Karta Nauczyciela (Dz. U. z dnia 15 listopada 2019 r., poz. 2215; tj. z dnia 14 października 2019 r.).
- ¹⁴ Ustawa z dnia 14 grudnia 2016 r. Prawo oświatowe (Dz. U. z dnia 22 maja 2020 r., poz. 910; tj. z dnia 7 maja 2020 r.).
- ¹⁵ Ustawa z dnia 7 września 1991 r. o systemie oświaty (Dz. U. z dnia 31 lipca 2020 r., poz. 1327; tj. z dnia 8 czerwca 2020 r.).
- ¹⁶ Ustawa z dnia 27 października 2017 r. o finansowaniu zadań oświatowych (Dz. U. z dnia 17 listopada 2020 r., poz. 2093; tj. z dnia 8 października 2020 r.).
- ¹⁷ Ustawa z dnia 26 czerwca 1974 r. Kodeks pracy (Dz. U. z dnia 30 lipca 2020 r., poz. 1320; tj. z dnia 18 czerwca 2020 r.).
- ¹⁸ Ustawa z dnia 2 marca 2020 r. o szczególnych rozwiązaniach związanych z zapobieganiem, przeciwdziałaniem i zwalczaniem COVID-19, innych chorób zakaźnych oraz wywołanych nimi sytuacji kryzysowych (Dz. U. z dnia 7 marca 2020 r., poz. 374).
- ¹⁹ Ustawa z dnia 31 marca 2020 r. o zmianie niektórych ustaw w zakresie systemu ochrony zdrowia związanych z zapobieganiem, przeciwdziałaniem i zwalczaniem COVID-19 (Dz. U. z dnia 31 marca 2020 r., poz. 567).
- ²⁰ Ustawa z dnia 31 marca 2020 r. o zmianie ustawy o szczególnych rozwiązaniach związanych z zapobieganiem, przeciwdziałaniem i zwalczaniem COVID-19, innych chorób zakaźnych oraz wywołanych nimi sytuacji kryzysowych oraz niektórych innych ustaw (Dz. U. z dnia 31 marca 2020 r., poz. 568).
- ²¹ Rozporządzenie Ministra Edukacji Narodowej z dnia 12 sierpnia 2020 r. w sprawie czasowego ograniczenia funkcjonowania jednostek systemu oświaty w związku z zapobieganiem, przeciwdziałaniem i zwalczaniem COVID-19 (Dz. U. z dnia 13 sierpnia 2020 r., poz. 1389).
- ²² Rozporządzenie Ministra Edukacji Narodowej z dnia 12 sierpnia 2020 r. zmieniające rozporządzenie w sprawie szczególnych rozwiązań w okresie czasowego ograniczenia funkcjonowania jednostek systemu oświaty w związku z zapobieganiem, przeciwdziałaniem i zwalczaniem COVID-19 (Dz. U. z dnia 14 sierpnia 2020 r., poz. 1394).
- ²³ Rozporządzenie Ministra Edukacji Narodowej z dnia 31 grudnia 2002 r. w sprawie bezpieczeństwa i higieny w publicznych i niepublicznych szkołach i placówkach (Dz. U. z dnia 17 września 2020 r., poz. 1604; tj. z dnia 4 września 2020 r.).
- ²⁴ Rozporządzenie Ministra Edukacji Narodowej z dnia 12 sierpnia 2020 r. zmieniające rozporządzenie w sprawie bezpieczeństwa i higieny w publicznych i niepublicznych szkołach i placówkach (Dz. U. z dnia 13 sierpnia 2020 r., poz. 1386).
- ²⁵ Rozporządzenie Ministra Edukacji Narodowej z dnia 4 września 2020 r. zmieniające rozporządzenie w sprawie szczególnych rozwiązań w okresie czasowego ograniczenia funkcjonowania jednostek systemu oświaty w związku z zapobieganiem, przeciwdziałaniem i zwalczaniem COVID-19 (Dz. U. z dnia 7 września 2020 r., poz. 1539).
- ²⁶ Rozporządzenie Ministra Edukacji Narodowej z dnia 25 sierpnia 2017 r. w sprawie nadzoru pedagogicznego (Dz. U. z dnia 8 września 2020 r., poz. 1551; tj. z dnia 14 sierpnia 2020 r.).
- ²⁷ Wszystkie one zostały opracowane w oparciu o doświadczenia wyniesione z roku szkolnego.
- ²⁸ Rozporządzenie Ministra Edukacji Narodowej z dnia 22 lutego 2019 r. w sprawie oceniania, klasyfikowania i promowania uczniów i słuchaczy w szkołach publicznych (Dz. U. z dnia 26 lutego 2019 r., poz. 373) – obowiązuje od 1 września 2019 r.