

Jak przygotować placówkę do nowego roku szkolnego?

Nie ulega wątpliwości, że do kolejnego roku szkolnego warto się przygotować jeszcze przed wakacjami. Obecna sytuacja, związana z inflacją, wojną tuż za naszą granicą, setkami tysięcy uchodźców z Ukrainy i ich dzieci, korzystających z polskiego systemu oświaty, stwarza problemy, z jakimi od dawna, a może jeszcze nigdy, nie mieliśmy do czynienia.

Robert Kamionowski

Radca prawny w Kancelarii Peter Nielsen & Partners, absolwent Wydziału Prawa i Administracji Uniwersytetu Warszawskiego. Specjalizuje się w prawie oświatowym, administracyjnym, cywilnym i prawie pracy. Autor licznych artykułów, publikacji i komentarzy w mediach

Na pierwszy plan wysuwają się oczywiście trudności finansowe, gdyż prowadzenie jakiegokolwiek placówki edukacyjnej angażuje poważne środki, które trzeba pozyskać z różnych źródeł. Ważną kwestią jest także zatrudnienie lub utrzymanie kadry pedagogicznej w sytuacji, gdy właściwie wszędzie brakuje nauczycieli, a wymagania płacowe w oczywisty sposób rosną wraz z inflacją. Ponadto weszło w życie mnóstwo ważnych przepisów lub zmian ustawowych, z którymi trzeba się zapoznać, ponieważ wpłyną one na funkcjonowanie placówek w nowym roku szkolnym. I wreszcie, wiele osób ma w planach lub już realizuje otwarcie nowych szkół czy przedszkoli, okres wakacyjny będzie więc dla nich czasem wyjątkowo intensywnej pracy.

FINANSOWANIE DZIAŁAŃ PLACÓWEK Z DOTACJI OŚWIATOWEJ

Prowadzenie szkół, przedszkoli czy innych placówek oświatowych, mimo że zgodnie z art. 17 ust. 1 ustawy Prawo oświatowe nie stanowi działalności gospodarczej, w wielu aspektach zbliżone jest do komercyjnych przedsiębiorstw, szczególnie w kwestiach finansowych.

Podstawowymi środkami, gwarantującymi możliwość prowadzenia działalności oświatowej i w ogromnym stopniu zapewniającymi placówkom płynność finansową, są dotacje udzielane z budżetów samorządów na współfinansowanie działalności szkół i placówek niepublicznych, a także publicznych prowadzonych przez inne osoby niż jednostki samorządu terytorialnego.

Przystępując zatem do planowania budżetu swojej jednostki, należy przede wszystkim wiedzieć albo przewidzieć, na jakie kwoty możemy liczyć w kolejnym okresie roku budżetowego czy szkolnego. Problemem w planowaniu finansowym jest także rozdzielenie tych dwóch okresów. Dotacje są ustalane i wypłacane w roku budżetowym, czyli kalendarzowym, tymczasem placówki zwykle, także dla celów planowania finansowego, funkcjonują w trybie roku szkolnego.

Dotacje udzielane od września do końca roku będą zasadniczo zbliżone kwotowo do tych wypłacanych do sierpnia włącznie, a zmiana może nastąpić w wyniku październikowej aktualizacji podstawowej kwoty dotacji, obowiązującej od listopada do grudnia tego roku. Z dużym wobec tego prawdopodobieństwem można przyjąć, że uzyskiwane w początku roku szkolnego dotacje będą analogiczne do tych wypłacanych do sierpnia, zależnie od liczby uczniów.

Ogólnie można wyróżnić dwie podstawowe metody finansowania niepublicznej oświaty poprzez dotacje, udzielane z budżetów odpowiednich samorządów.

1 Pierwsza oparta jest na stawkach subwencji oświatowej, czyli części oświatowej subwencji ogólnej, przekazywanej z budżetu państwa dla samorządów terytorialnych. Ta subwencja „konkretyzuje” się w postaci tzw. metryczek subwencji oświatowej, sporządzanych dla każdej gminy i powiatu zgodnie z rozporządzeniem

w sprawie sposobu podziału części oświatowej subwencji ogólnej dla jednostek samorządu terytorialnego, corocznie wydawanym przez resort edukacji.

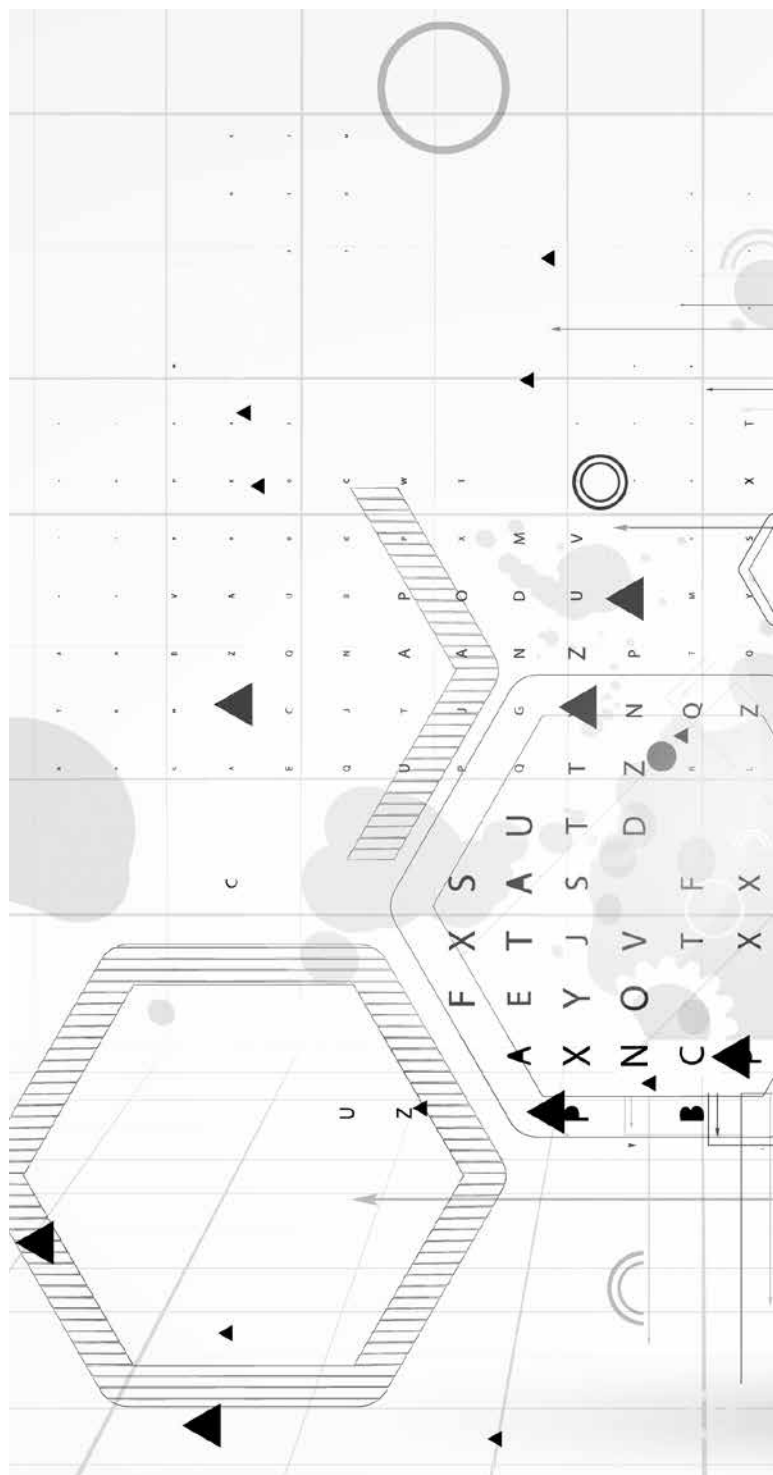
W ten sposób dotowane są szkoły, zarówno niepubliczne dla dzieci i młodzieży, w których jest realizowany obowiązek szkolny i obowiązek nauki, jak i te dla dorosłych. Taka metoda ustalania i wypłacania dotacji, na podstawie subwencji oświatowej i zgodnie z metryczką dla danej JST, ma tę podstawową zaletę, iż jest z góry znana (w okolicach początku roku budżetowego) i w zasadzie niezmienna w trakcie roku.

2 Druga metoda ustalania i udzielania dotacji polega na oparciu się na kosztach ponoszonych na prowadzenie własnych placówek przez samorządy, czyli zaplanowanych w budżecie wydatkach bieżących i przychodach. Dotacje obliczane na tej podstawie są udzielane placówkom wychowania przedszkolnego, zarówno niepublicznym, jak i publicznym, które nie są prowadzone przez samorządy, a także przedszkolom „konkursowym”. W zależności od typu jest to pełna podstawowa kwota dotacji lub jej część: 75% dla przedszkoli niepublicznych, 40% dla punktów przedszkolnych.

W tej metodzie ustalania stawki dotacji jest już znacznie większa doza niepewności finansowej. Przede wszystkim placówki poznają kwoty dotacji w zasadzie dopiero w momencie otrzymania pierwszego przelewu, czyli w styczniu, gdyż nie ma obowiązku ustalenia i ogłoszenia kwot dotacji w terminie wcześniejszym, a często samorządy nie dokonują formalnego ogłoszenia w ogóle.

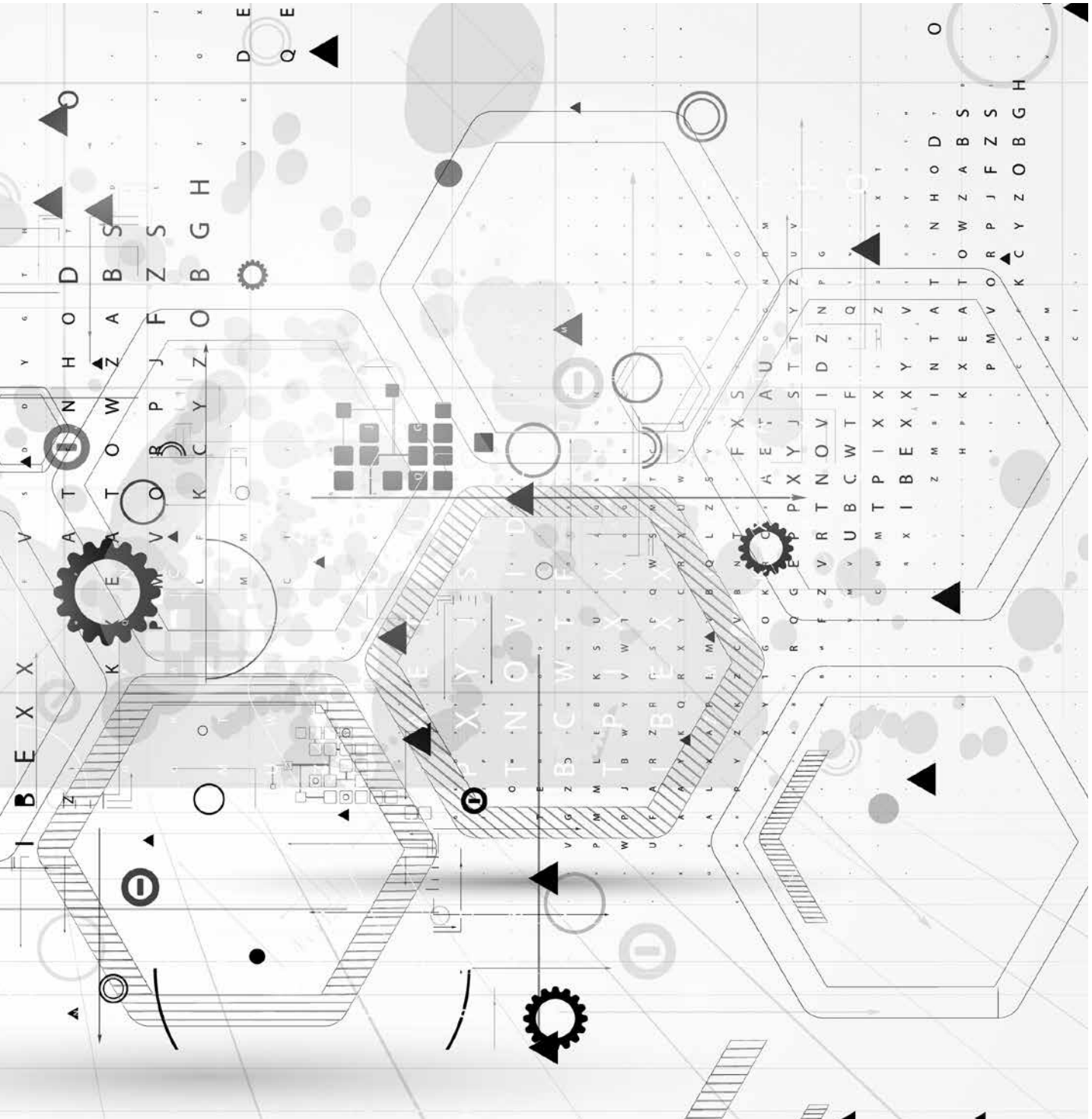
Dodatkowym elementem tej finansowej niepewności jest obowiązująca zasada aktualizowania podstawowej kwoty dotacji co najmniej dwukrotnie w trakcie roku budżetowego. Szczególnym przypadkiem jest aktualizacja dokonywana w październiku roku budżetowego, w której brany jest pod uwagę nie tylko plan budżetu na koniec września, ale także zmieniona statystyczna liczba uczniów. Te zasady powodują, że w bardzo wielu przypadkach pod koniec roku (listopad–grudzień) samorządy drastycznie zmniejszyły kwoty dotacji wypłacanych przedszkolom. Przyczyniły się do tego także nieprawidłowości w określaniu nowych stawek dotacji, łamiące reguły ustalone w przepisach i powodujące wprowadzenie stawki nominalnie niewiele niższej, ale z wyrównywaniem od stycznia (!) i żądaniem zwrotu przez przedszkola już otrzymanych i oczywiście wydanych dotacji. Powodowało to w niektórych przypadkach finansową zapaść w tych placówkach w ostatnich dwóch miesiącach roku. Taka sytuacja dotyczyć może także nowego roku szkolnego, rozpoczynającego się od września 2022 r.

Ustawa przewiduje wprowadzenie pewnych zabezpieczeń przed radykalnymi zmianami, jak ustawowy limit zarówno podwyższania, jak i obniżania stawek dotacji, wypłacanych po dokonanej aktualizacji, gdyż średnia arytmetyczna kolejnych przekazywanych części dotacji, począwszy od pierwszego dnia obowiązywania zaktualizowanej kwoty dotacji,



może zwiększyć się maksymalnie o 50% albo zmniejszyć się maksymalnie o 25% średniej arytmetycznej części dotacji przekazanych od początku roku budżetowego do dnia obowiązywania zaktualizowanej kwoty dotacji.

Pod koniec roku może się także okazać, że dotacje się nie zmniejszyły, a wydatkować je trzeba, pod rygorem zwrotu do budżetu niewykorzystanych kwot, do końca roku kalendarzowego. Zaistnieje wówczas konieczność ich wykorzystania na wydatki czy zakupy odłożone w czasie. Warto zawniczu przygotować sobie taką listę potencjalnych wydatków, jakich można będzie dokonać.



ZGŁOSZENIE PLACÓWKI DO DOTACJI, CZYLI TAK ZWANY WNIOSEK O DOTACJĘ

Wrzesień to także czas na dopełnienie formalności związanych z dotacjami na rok kolejny, gdyż ustawa wiąże prawo do uzyskania dotacji z pewnymi obowiązkami, leżącym po stronie szkół i placówek, to jest:

- złożeniem wniosku o dotację w terminie do 30 września roku poprzedzającego rok wypłacania (udzielenia) dotacji,
- przekazaniem danych do systemu informacji oświatowej (SIO) na dzień 30 września.

Termin ten jest jednolity i dotyczy wszystkich dotowanych placówek niepublicznych oraz w określonym zakresie także publicznych, w tym także w odniesieniu do dotowania wczesnego wspomaganie rozwoju oraz zajęć rewalidacyjno-wychowawczych.

Sama procedura składania wniosku o dotację nie jest szczegółowo określona w ustawie. Na podstawie delegacji zawartej w art. 38 ust. 1 organy stanowiące JST udzielających dotacji, ustalają w drodze uchwały tryb udzielania i rozliczania dotacji. Te uchwały określają m.in. wzór wniosku o udzielenie dotacji. Wnioski i miesięczne informacje

o liczbie uczniów mogą być także przyjmowane drogą elektroniczną, z wykorzystaniem systemów teleinformatycznych.

Istotne z punktu widzenia placówek są dane dotyczące planowanej liczby uczniów w następnym roku. Na tym bowiem tle dochodzi najczęściej do sporów pomiędzy organami administracji a placówkami.

”

Dotacje udzielane od września do końca roku będą zasadniczo zbliżone kwotowo do tych wypłacanych do sierpnia włącznie, a zmiana może nastąpić w wyniku październikowej aktualizacji podstawowej kwoty dotacji, obowiązującej od listopada do grudnia tego roku.

”

Wnioski często konstruowane są w ten sposób, że zawierają odrębne rubryki dla liczby uczniów na okres od stycznia do sierpnia, czyli do końca trwającego (właśnie rozpoczętego) roku szkolnego, w którym wniosek jest składany, oraz od września do grudnia, czyli dotyczącej uczniów w kolejnym roku szkolnym. Zwykle także wzory nakazują informowanie o planowanej liczbie uczniów z niepełnosprawnością, a często dodatkowo każą podawać tę informację w rozbięciu na poszczególne rodzaje niepełnosprawności.

Ważne!

Należy mieć na uwadze, iż informacje zawarte we wniosku mają charakter prognoz, przewidywań, czyli określają planowaną liczbę uczniów, która może się różnić od rzeczywistej liczby uczniów w kolejnym roku.

Planowana liczba uczniów

Przepisy ustawy wymagają, aby wniosek zawierał informację o planowanej liczbie uczniów na rok następny, czyli od 1 stycznia. Zgodnie przyjmuje się, że liczby te mają charakter prognoz. W istocie wniosek z podaniem planowanej liczby uczniów służyć ma organom JST do zaplanowania odpowiednich kwot w budżecie na rok następny i jest skorelowany z obowiązkiem informacyjnym w SIO.

W odniesieniu do danych dotyczących uczniów od stycznia do sierpnia (gdy wniosek przewiduje taki podział) najlepiej podawać liczbę co do zasady zgodną z liczbą dzieci obecnie uczęszczających do placówki. Zawsze jednak dotacja musi być wypłacona na rzeczywistą, faktyczną liczbę dzieci w każdym miesiącu roku. Nie jest prawnie dopuszczalne ograniczanie dotacji do liczby uczniów podanej we wniosku, co niestety wciąż jeszcze się zdarza, szczególnie

w zakresie dotacji dla uczniów z niepełnosprawnością. Podanie liczby nie mniejszej niż liczba obecna lub z pewną „nadwyżką” pozwala w praktyce na unikanie tego rodzaju dyskusji z organami gminy czy powiatu, gdyż „zapotrzebowanie” ze strony placówek niepublicznych było mniejsze niż później rzeczywista liczba uczniów. Natomiast w zakresie liczby uczniów od kolejnego nowego roku szkolnego, czyli września roku następnego, trzeba nieco zgadywać, ale mając zawsze na uwadze możliwości przyjęcia danej liczby dzieci, jak ograniczenie liczby miejsc wynikające z warunków sanitarnych i przeciwpożarowych.

Wnioski obejmujące uczniów z niepełnosprawnością

Wniosek o udzielenie dotacji dla uczniów z niepełnosprawnością zawarty być powinien w informacji do udzielenia dotacji podstawowej, ponieważ nie jest to odrębny rodzaj dotacji. Problemem praktycznym jest podawanie liczby uczniów z niepełnosprawnością. W szczególności dotyczy to takich wzorców wniosków, które wymagają szczegółowego określania rodzaju niepełnosprawności uczniów. Jest to jednak nadal tylko informacja o planowanej liczbie uczniów.

Należy podkreślić, że zawarcie we wniosku informacji o liczbie uczniów z niepełnosprawnością i rodzaju ich niepełnosprawności nie determinuje wypłacania dotacji od nowego roku budżetowego wyłącznie na tych uczniów, którzy zostali wskazani we wniosku. Tak jak w przypadku pozostałych uczniów, dane te mają charakter informacyjny i w żaden sposób nie mogą ograniczać prawa placówki do otrzymania dotacji na wszystkich uczniach z niepełnosprawnością. Nawet gdyby placówka we wniosku albo w SIO w ogóle nie podała informacji o planowanych uczniach z niepełnosprawnością, gdyż nie ma ich na dzień 30 września, dotacja będzie należna w momencie, gdy taki uczeń zostanie przyjęty do szkoły, przedszkola czy innej placówki.

Natomiast odrębny wniosek o dotację na rok kolejny dotyczy dzieci, dla których placówka prowadzi wczesne wspomaganie rozwoju. Taki wniosek musi być złożony oddzielnie od wniosku o dotację podstawową (obejmującą także uczniów z niepełnosprawnością), a składają go te placówki, które prowadzą WWR i tworzą zespoły wczesnego wspomaganie rozwoju dziecka.

Wnioski placówek nowo powstałych – możliwości zmiany terminu składania wniosków i udzielania dotacji

Jak wspominałem, okres wakacyjny to także intensywne prace przy tworzeniu nowych placówek oświatowych. Także one mają prawo do uzyskania dotacji, ale zwykle nie od samego początku działania i pod pewnymi warunkami. Warto zatem spieszyć się z rejestracją nowych szkół i przedszkoli, by z dotacji skorzystać.

Przepisy ustawy regulują tryb i zakres obowiązków dla nowo powstających placówek oświatowych w celu uzyskania dotacji. Takie jednostki, które rozpoczynają działalność po 30 września i występują o dotację na następny

rok budżetowy (kalendarzowy), zwolnione są z obowiązku przekazania danych do SIO, jednakże ustawodawca postawił warunek, by uzyskały one wpis do ewidencji szkół, przedszkoli i placówek, lub złożyły wniosek o zezwolenie na utworzenie, w terminie do 30 września.

Ważne!

Przekroczenie terminu uzyskania wpisu zasadniczo oznacza wyeliminowanie spóźnionych placówek z otrzymywania dotacji na okres całego następnego roku.

Konieczne trzeba zdążyć z wpisem, a należy mieć na uwadze, że organ ewidencyjny ma 30 dni na dokonanie wpisu i to pod warunkiem, że wniosek nie wymaga poprawy lub uzupełnienia. Wówczas ten czas wydłuża się o okres na uzupełnienie wniosku.

Innym problemem jest składanie wniosków przez placówki, które planują rozpoczęcie działalności w innym, późniejszym terminie. Wrześniowy termin na złożenie wniosku oraz uzyskanie wpisu może być wtedy nierealny. W takich przypadkach, gdy placówki nie mają wpisu do ewidencji, ustawodawca w art. 34 ust. 4 przewidział, że na wniosek organu prowadzącego organ wykonawczy JST właściwej do udzielenia dotacji może wyrazić zgodę na odstąpienie od terminów, lub na udzielenie dotacji w terminie wcześniejszym niż od początku następnego roku budżetowego. Przepis ten wprowadza dwa nieco różne mechanizmy ubiegania się w takich sytuacjach o dotacje.

1 Pierwszym jest wniosek o odstąpienie od terminu złożenia wniosku, który ustawa wyznacza na 30 września. Może mieć zastosowanie szczególnie wtedy, gdy placówka ma rozpocząć działalność od początku nowego roku kalendarzowego lub później, ale we wrześniu roku poprzedniego prace przygotowawcze do otwarcia szkoły czy przedszkola nie są zakończone i nie uzyskano wpisu do ewidencji. Wtedy taki wniosek, za zgodą organu JST, może być złożony później, po 30 września.

2 Drugim odstępstwem jest umożliwienie udzielenia dotacji w terminie wcześniejszym niż styczeń roku następującego po złożeniu wniosku. Chodzi o sytuację, gdy placówka zaczyna działalność wcześniej niż od stycznia roku następnego i chciałaby otrzymać dotację już np. od września.

W każdym z powyższych przypadków podstawą odstąpienia od terminu złożenia wniosku lub udzielania dotacji wcześniej niż od następnego roku jest decyzja organu wykonawczego JST, czyli wójta, burmistrza lub prezydenta miasta albo starosty. Przepisy postępowania nie zawierają konkretnych wymagań co do umotywowania wniosku, ale w tego rodzaju wypadkach warto umotywować go szczegółowo, zawierając informacje o samej powstającej placówce, jej rodzaju, planowej liczbie uczniów czy terminach.

Decyzje organu samorządu w tych sprawach są wydawane przy zastosowaniu zasady uznania administracyjnego, czyli uprawnienia organu do swobodnej oceny sytuacji i rozstrzygnięcia sprawy. Decyzje zatem, a raczej akty w tym zakresie podejmowane przez wójta czy zarząd powiatu, będą fakultatywne i uznaniowe, w praktyce zależą będą w szczególności od stanu gminnej kasy i możliwości budżetowych wypłacenia takiej dotacji. W tym zakresie placówki w dużej mierze zdane są na dobrą wolę organu samorządu. Istnieje jednak możliwość zaskarżenia odmowy wyrażenia zgody do sądu administracyjnego.

”

Pod koniec roku może się także okazać, że dotacje się nie zmniejszyły, a wydatkować je trzeba, pod rygorem zwrotu do budżetu niewykorzystanych kwot, do końca roku kalendarzowego. Zaistnieje wówczas konieczność ich wykorzystania na wydatki czy zakupy odłożone w czasie.

”

ZATRUDNIANIE NAUCZYCIELI

Wrzesień i początek roku szkolnego to zwykle także czas na zmiany kadrowe. Nauczyciele odchodzą, na ich miejsce potrzebni są nowi, a z zatrudnianiem kadry są obecnie poważne problemy.

Pamiętać należy, że wciąż obowiązują przepisy art. 10a ustawy Karta Nauczyciela, nakazujące zatrudnianie nauczycieli w przedszkolach, innych formach wychowania przedszkolnego, szkołach i placówkach, na podstawie umowy o pracę, zgodnie z ustawą Kodeks pracy.

Przepis ten przewiduje wyjątek, gdyż w przypadku nauczycieli prowadzących zajęcia bezpośrednio z uczniami lub wychowankami w wymiarze nie wyższym niż 4 godziny tygodniowo powierzenie prowadzenia tych zajęć może nastąpić również na innej podstawie niż umowa o pracę, jeżeli w treści łączącego strony stosunku prawnego nie przeważają cechy charakterystyczne dla stosunku pracy.

Obowiązuje natomiast wymóg, że nauczyciel prowadzący zajęcia na innej podstawie niż umowa o pracę (np. na podstawie umowy cywilnoprawnej) musi spełniać warunki, o których mowa w art. 10 ust. 5 pkt 3 i 4 KN. Obowiązkowe jest także przedstawianie informacji z Krajowego Rejestru Karnego.

Przepisy dotyczące kwalifikacji zmieniają się od czasu do czasu w wyniku nowelizacji rozporządzenia w sprawie szczegółowych kwalifikacji wymaganych od nauczycieli. Należy zatem każdorazowo przed zatrudnieniem nauczyciela

sprawdzić w aktualnych przepisach, czy spełnia on wymagania dotyczące danego stanowiska (czyli specjalności nauczycielskiej).

W kwietniowym wydaniu „Forum Placówek Niepublicznych” opisane zostały problemy i wymagania dotyczące zatrudniania nauczycieli z Ukrainy. Na tę chwilę regulacje w tym zakresie nie zmieniły się.

Zatrudnienie nauczycieli w obecnej sytuacji to poważne wyzwanie, gdy brak jest chętnych, szczególnie o odpowiednich kwalifikacjach, doświadczeniu i predyspozycjach. Można powiedzieć, że placówki niepubliczne są w nieco lepszej sytuacji, gdyż nie zatrudniają w ramach stawek wynikających z Karty Nauczyciela i mogą zaproponować wyższe uposażenie, jednakże tutaj decydują możliwości finansowe każdej z placówek.

NOWE PRZEPISY OBOWIĄZUJĄCE OD WRZEŚNIA 2022 ROKU

Sejm przyjął ostatecznie 12 maja 2022 r. ustawę o zmianie ustawy o systemie oświaty oraz niektórych innych ustaw. Wśród dokonanych zmian na szczególną uwagę zasługują zmienione przepisy ustawy Karta Nauczyciela, wprowadzające obowiązek zatrudniania w szkołach, przedszkolach oraz zespołach szkół, nauczycieli pedagogów, pedagogów specjalnych, psychologów, logopedów lub terapeutów pedagogicznych.

Obowiązek dotyczy przedszkoli niebędących przedszkolami specjalnymi, szkół podstawowych, liceów ogólnokształcących, techników i branżowych szkół I stopnia, niebędących szkołami specjalnymi, a także szkół artystycznych realizujących kształcenie ogólne w zakresie szkoły podstawowej lub liceum ogólnokształcącego, oraz zespołach, w skład których wchodzi takie przedszkole lub taka szkoła. Jest to związane z wdrażaniem tzw. pierwszego etapu standaryzacji zatrudniania w przedszkolach i szkołach tych nauczycieli – specjalistów.

Ustawa wprowadza minimalną łączną liczbę i wymiar zatrudnienia takich nauczycieli. Przepisów tych i wymagań nie stosuje się jednakże do szkół dla dorosłych. Ponadto wprowadzone będzie nowe stanowisko pedagoga specjalnego, jednakże jego zadania i wymagane kwalifikacje mają być dopiero określone w projektowanych rozporządzeniach Ministra Edukacji i Nauki.

Ważne!

Najważniejsze dla organów prowadzących jest to, iż przepisy wprowadzone ustawą o zmianie ustawy o systemie oświaty oraz niektórych innych ustaw dotyczą nie tylko jednostek publicznych, ale też wszystkich niepublicznych.

Ta „reformacja” została podzielona na dwa etapy, zakładające stopniowe dojście do wymaganej liczby zatrudnionych specjalistów w okresie od 1 września 2022 r. do 1 września 2024 r.

”

Zgodnie z przepisem art. 2 ust. 2 pkt 13 ustawy liczba dzieci lub uczniów przypadających na jeden etat nauczycieli pedagogów, pedagogów specjalnych, psychologów, logopedów lub terapeutów pedagogicznych w wymienionych przedszkolach, szkołach i zespołach prowadzonych przez dany organ prowadzący nie może być wyższa niż średnia arytmetyczna liczby dzieci lub uczniów przypadających na jeden etat nauczycieli pedagogów, psychologów, logopedów lub terapeutów pedagogicznych w przedszkolach, szkołach i zespołach, o których mowa w ust. 1, prowadzonych przez ten organ prowadzący, według stanu na 30 września 2021 r. i 30 września 2020 r.

”

W pierwszym okresie – od 1 września 2022 r. do 31 sierpnia 2024 r. – będą obowiązywały niższe, przejściowe wartości standardów, czyli łącznej liczby specjalistów. Łączna liczba etatów nauczycieli pedagogów, pedagogów specjalnych, psychologów, logopedów lub terapeutów pedagogicznych w przedszkolu, szkole lub zespole, nie może być niższa niż:

- 1,5 etatu, który powiększa się o 0,2 etatu na każdych kolejnych 100 dzieci lub uczniów – jeżeli liczba dzieci lub uczniów przekracza 100;
- 1 etat – jeżeli liczba dzieci lub uczniów przekracza 50 i nie przekracza 100;
- 0,5 etatu – jeżeli liczba dzieci lub uczniów przekracza 30 i nie przekracza 50;
- 0,25 etatu – jeżeli liczba dzieci lub uczniów wynosi od 1 do 30.

Natomiast od 1 września 2024 roku obowiązywać ma już pełny wymiar zatrudnienia, który zakłada następujące liczby etatów:

- 2 etaty, które powiększa się o 0,2 etatu na każdych kolejnych 100 dzieci lub uczniów – jeżeli liczba dzieci lub uczniów przekracza 100;
- 1,5 etatu – jeżeli liczba dzieci lub uczniów przekracza 50 i nie przekracza 100;
- 1 etat – jeżeli liczba dzieci lub uczniów przekracza 40 i nie przekracza 50;
- 0,8 etatu – jeżeli liczba dzieci lub uczniów przekracza 30 i nie przekracza 40;

- 0,6 etatu – jeżeli liczba dzieci lub uczniów przekracza 20 i nie przekracza 30;
- 0,4 etatu – jeżeli liczba dzieci lub uczniów przekracza 10 i nie przekracza 20;
- 0,25 etatu – jeżeli liczba dzieci lub uczniów wynosi od 1 do 10.

Co ważne, w przypadku przedszkola, szkoły lub zespołu, w których liczba dzieci lub uczniów przekracza 50, liczba etatów nauczycieli:

- pedagogów specjalnych – nie może być niższa niż 25% łącznej liczby etatów nauczycieli;
- psychologów – nie może być niższa niż 25% łącznej liczby etatów nauczycieli.

Pozostałe etaty można dowolnie podzielić między innych specjalistów (pedagoga, logopedy lub terapeuty pedagogicznego).

W placówkach niepublicznych i publicznych prowadzonych przez inne osoby niż JST łączną liczbę etatów nauczycieli oblicza się jako sumę ilorazów, w których dzielną jest suma liczby godzin zajęć realizowanych na stanowisku nauczyciela pedagoga, pedagoga specjalnego, psychologa, logopedy lub terapeuty pedagogicznego w ramach tygodniowego obowiązkowego wymiaru godzin zajęć, a dzielnikiem jest tygodniowy obowiązkowy wymiar godzin zajęć dydaktycznych, wychowawczych i opiekuńczych, prowadzonych bezpośrednio z uczniami lub wychowankami albo na ich rzecz, określony dla tego nauczyciela przez organ prowadzący.

W przedszkolach i szkołach, do których uczęszcza więcej niż 50 dzieci lub uczniów, wymiar etatów pedagoga specjalnego oraz psychologa nie może być niższy niż 25% łącznej liczby etatów nauczycieli specjalistów określonej w standardach. Tym samym etaty psychologa i pedagoga specjalnego muszą stanowić co najmniej połowę łącznej liczby etatów nauczycieli specjalistów określonej w standardach.

Do łącznej liczby etatów nauczycieli specjalistów nie wlicza się etatów nauczycieli posiadających kwalifikacje z zakresu pedagogiki specjalnej zatrudnianych dodatkowo w celu współorganizowania kształcenia integracyjnego oraz współorganizowania kształcenia uczniów z niepełnosprawnością, niedostosowanych społecznie oraz zagrożonych niedostosowaniem społecznym, jak również etatów doradców zawodowych. Tych nauczycieli, prowadzących dotąd zajęcia z niepełnosprawnymi uczniami, nie można zatem wliczyć do sumy etatów.

Ustawa zawiera też szczegółowe przepisy dotyczące zliczania uczniów w ramach zespołu szkół oraz oddziału przedszkolnego i szkoły filialnej, ale ogólnie liczyć należy wszystkich takich uczniów łącznie, np. uczniów oddziału przedszkolnego razem z uczniami szkoły.

Co równie ważne, przy planowaniu liczby etatów nauczycieli specjalistów na nowy rok szkolny należy zwrócić też uwagę na brzmienie przepisu art. 2 ust. 2 pkt 13 ustawy.

Zgodnie z nim liczba dzieci lub uczniów przypadających na jeden etat nauczycieli pedagogów, pedagogów specjalnych, psychologów, logopedów lub terapeutów pedagogicznych w wymienionych przedszkolach, szkołach i zespołach prowadzonych przez dany organ prowadzący nie może być wyższa niż średnia arytmetyczna liczby dzieci lub uczniów przypadających na jeden etat nauczycieli pedagogów, psychologów, logopedów lub terapeutów pedagogicznych w przedszkolach, szkołach i zespołach, o których mowa w ust. 1, prowadzonych przez ten organ prowadzący, według stanu na 30 września 2021 r. i 30 września 2020 r.



Na podstawie delegacji zawartej w art. 38 ust. 1 organy stanowiące JST udzielających dotacji, ustalają w drodze uchwały tryb udzielania i rozliczania dotacji. Te uchwały określają m.in. wzór wniosku o udzielenie dotacji.



Przepis ten w praktyce oznacza, że jeżeli liczba dzieci/uczniów w placówkach prowadzonych przez dany organ prowadzący nie zmniejszyła się w stosunku do średniej z poprzednich dwóch lat, nie ma możliwości zmniejszania liczby etatów nauczycieli specjalistów.

Liczbę dzieci i uczniów będącą podstawą określania łącznej liczby etatów nauczycieli specjalistów oblicza się według stanu na 1 września danego roku szkolnego.

Należy się jednakże obawiać, że wprowadzone przez znowelizowaną ustawę wymagania dotyczące zatrudniania dodatkowych nauczycieli – specjalistów jedynie pogłębią lukę w możliwościach pozyskania i zatrudnienia nowych nauczycieli i przyczynią się do jeszcze większej liczby wakatów nauczycielskich. Ministerstwo i kuratoria obawy te jednak zdają się całkowicie pomijać.

§ PODSTAWA PRAWNA

Ustawa z dnia 14 grudnia 2016 r. Prawo oświatowe (t.j. Dz. U. z 2021 r., poz. 1082 z późn. zm.)

Ustawa z dnia 27 października 2017 r. o finansowaniu zadań oświatowych (t.j. Dz. U. z 2021 r., poz. 1930 z późn. zm.)

Ustawa z dnia 12 maja 2022 r. o zmianie ustawy o systemie oświaty oraz niektórych innych ustaw (Dz. U. z 2022 r., poz. 1116)