

JAK POLSKIE FIRMY PRODUKCYJNE PRACUJĄ W CZASIE PANDEMII?

ZESPÓŁ SMARTLUNCH

SmartLunch Sp. z o.o.
 biuro@smartlunch.pl
 www.smartlunch.pl

SmartLunch organizuje posiłki dla firm w całej Polsce w ramach systemu, w którym pracownik samodzielnie zamawia posiłek dowożony prosto do miejsca pracy. Z rozwiązania korzysta już 34 000 pracowników w ponad 180 firmach. Zdecydowana większość to firmy produkcyjne, zatrudniające od 100 do 2000 pracowników w jednej lokalizacji. Na podstawie tak dużej ilości danych o zamówieniach SmartLunch może oszacować, jak wygląda frekwencja pracowników danego dnia w miejscu pracy (w biurze lub na hali produkcyjnej).

Analizujemy nasze dane pod kątem liczby użytkowników oraz ilości posiłków zamówionych do miejsca pracy. Wnioski formułujemy na podstawie reprezentatywnej próby 10 000 pracowników firm produkcyjnych, którzy regularnie zamawiają posiłki. To, czy ktoś zamówił danego dnia posiłek tożsame jest

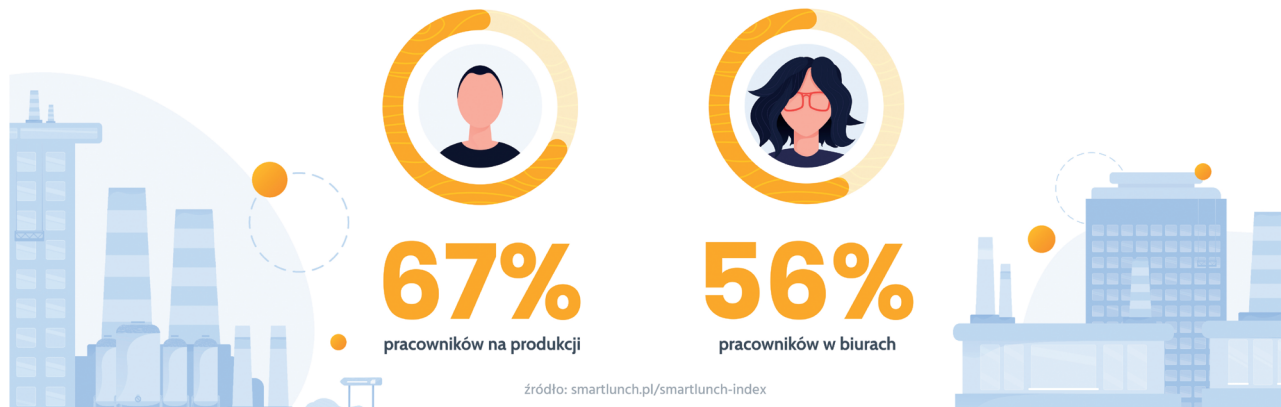
z tym, czy pojawił się w miejscu pracy. Chcemy zweryfikować informacje pojawiające się w mediach o problemach firm produkcyjnych i pokazać, ile osób w firmach produkcyjnych rzeczywiście jest obecnych w miejscu pracy w czasie pandemii – mówi Mateusz Tałpasz, CEO SmartLunch.

12 marca 2020 r. został wprowadzony w Polsce stan zagrożenia epidemicznego, co od razu wpłynęło na działanie wszystkich firm w naszym kraju. Po pojawieniu się informacji o zamknięciu szkół, część pracowników wzięła urlopy albo przeszła w tryb pracy zdalnej. W związku z tym od razu zmieniła się liczba pracowników obecnych w miejscu pracy, a tym samym – liczba zamówień posiłków od SmartLunch. Pierwszy spadek zamówień nastąpił 16 marca, czyli po weekendzie następującym po ogłoszeniu pandemii. Najbardziej było to widoczne wśród pracowników zamawiających do biur, na podstawie czego można przypuszczać, że przeszli oni na tryb pracy zdalnej.

Jak wygląda sytuacja na dzień 27 kwietnia, kiedy mijają blisko dwa miesiące od ogłoszenia pandemii? Pomimo pojawiających się informacji czy spekulacji dotyczących prac w firmach produkcyjnych, większość firm nadal pracuje „w normalnym trybie”,

Frekwencja pracowników biurowych i produkcyjnych w miejscu pracy

Frekwencja pracowników firm produkcyjnych w miejscu pracy, z podziałem na pracowników produkcji i biurowych.



źródło: smartlunch.pl/smartlunch-index



OGŁOSZENIE PANDEMII KORONAWIRUSA WPŁYNEŁO NA PRACĘ WSZYSTKICH FIRM W POLSCE, JEDNAK TYLKO CZĘŚĆ PRACOWNIKÓW MOGŁA PRZEJŚĆ W TRYB PRACY ZDALNEJ. PODCZAS GDY PRACOWNICY BIUROWI MOGĄ WIĘCEJ OBOWIĄZKÓW WYKONYWAĆ Z DOMU, ZATRUDNIENI NA PRODUKCJI NADAL MUSZĄ POZOSTAWAĆ NA HALACH. ABY ZACHOWAĆ CIĄGŁOŚĆ ŁAŃCUCHA DOSTAW, FABRYKI NIE MOGĄ SOBIE POZWOLIĆ NA PRZESTOJE W PRODUKCJI. SYTUACJĘ FIRM PRODUKCYJNYCH POSTANOWIŁ PRZEANALIZOWAĆ ZESPÓŁ SMARTLUNCH. SZACUNKI DOTYCZĄCE ILOŚCI PRACOWNIKÓW, KTÓRZY SĄ OBECNI W MIEJSCU PRACY, OPARTE SĄ NA ILOŚCI POSIŁKÓW ZAMAWIANYCH BEZPOŚREDNIO DO FABRYK.

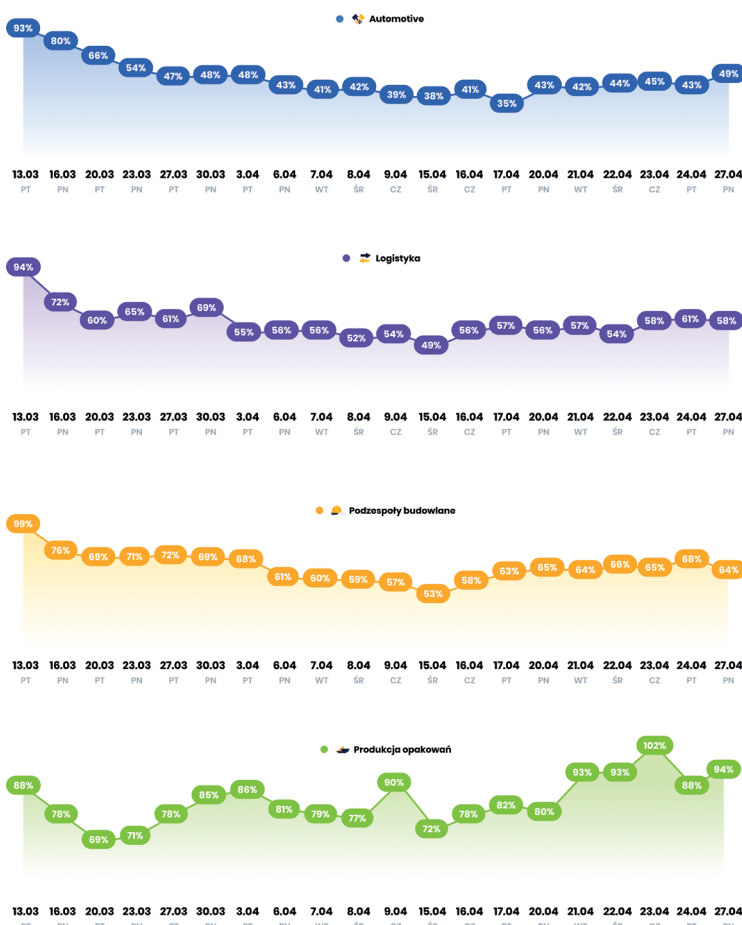
co można wnioskować na podstawie zamówień posiłków. Po blisko dwóch miesiącach od wejścia w życie rozporządzenia ministerstwa, ilość pracowników obecnych w miejscu pracy w firmach produkcyjnych oscyluje wokół 63%. Pozostali pracownicy prawdopodobnie przeszli na tryb pracy zdalnej lub wzięli urlopy zdrowotne. Dotyczy to głównie pracowników biurowych, których pozostaje w firmach około 56%. Znacznie więcej pojawia się w miejscu pracy pracowników produkcyjnych, około 67%. Jeśli chodzi o podział według branż, to nadal dużą frekwencję pracowników w fabrykach odnotowuje się w produkcji opakowań (94%), branży podzespołów budowlanych (64%) i logistyce (58%).

Na dzień 27 kwietnia widać stabilizację sytuacji i nie ma dużych wahań, jeśli chodzi o frekwencję pracowników w firmach produkcyjnych w Polsce, które współpracują ze SmartLunch. Jak natomiast sytuacja wygląda w firmie SmartLunch, która zajmuje się organizacją posiłków?

W naszej firmie sytuacja póki co jest stabilna dzięki skali naszego działania. Rozmawiamy ze współpracującymi z nami restauratorami, którzy raportują nam, jak zmienia się sytuacja na lokalnym rynku dostaw. Zauważyliśmy pojawiające się problemy z dostępnością poszczególnych składników, a także wzrosty cen, jednak na dzisiaj sytuacja się ustabilizowała – mówi Mateusz Tapasz. Restauratorzy, którzy przygotowują posiłki dla SmartLunch, są związani długookresowymi umowami z dostawcami, obecnie mają więc zabezpieczone dostawy półproduktów. Sytuacja jest na bieżąco analizowana, a dzięki stałym obserwacjom ilości pracowników pojawiających się w pracy, zespół może oszacować, jak zamówienia będą kształtowały się w kolejnych tygodniach i odpowiednio wcześniej reagować na zmiany.

Wykres przedstawiający frekwencję pracowników w firmach produkcyjnych ze wskazaniem na branże, w poszczególnych dniach

od 13 marca 2020 do 27 kwietnia 2020



źródło: smartlunch.pl/smartlunch-index