

PLAN NADZORU PEDAGOGICZNEGO

JEDNYM Z PODSTAWOWYCH OBOWIĄZKÓW DYREKTORA PLACÓWKI OŚWIATOWEJ



Jak każdego roku wrzesień jest miesiącem nie tylko rozpoczynającym nowy rok szkolny, ale również miesiącem, w którym dyrektorzy przystępują do finalizowania planowania działań zwłaszcza w obszarze nadzoru pedagogicznego, gdyż do dnia 15 września, zgodnie z obowiązującym prawem, są zobowiązani do przedstawienia radzie pedagogicznej planu nadzoru pedagogicznego na bieżący rok szkolny. Niejednokrotnie pojawia się pytanie, dlaczego każdy dyrektor osobno. Dlatego, że w każdym roku szkolnym formułowane są inne cele nadzoru pedagogicznego wynikające z aktualnej sytuacji panującej w placówce albo ze zmienionych warunków formalno-prawnych obowiązujących w systemie oświaty, a także innych założeń rozwojowych przyjmowanych w różnych i placówkach.

JAN LEWANDOWSKI

Konsultant ds. kadry kierowniczej, ewaluacji, prawa oświatowego, awansu zawodowego. Kierownik filii DODN w Legnicy. Szkoleniowiec – edukator, wykładowca akademicki, pisze pracę doktorską z zakresu zarządzania szkołą.

Podobnie jak to wynikało z rozwiązań obowiązujących w latach ubiegłych, tak również obecnie sprawowanie nadzoru pedagogicznego w swojej istocie sprowadza się do podejmowania działań zakładających poprawę efektywności systemu oświaty poprzez ukierunkowanie wszelkich czynności z nim związanych na działania mające na celu ocenę jakości działalności dydaktycznej, wychowawczej i opiekuńczej oraz innej działalności statutowej placówek w dążeniu do uzyskania pożądanej jakości.

W zmienionej ustawie Prawo oświatowe kwestie istoty nadzoru pedagogicznego uregulowane są w art. 55, który stanowi, że teraz nadzór pedagogiczny polega na:

- obserwowaniu, analizowaniu i ocenianiu¹ przebiegu procesów kształcenia i wychowania oraz efektów działalności dydaktycznej, wychowawczej i opiekuńczej oraz innej działalności statutowej placówek,
- ocenianiu stanu i warunków działalności dydaktycznej, wychowawczej i opiekuńczej oraz innej działalności statutowej placówek,
- udzielaniu pomocy placówkom, a także nauczycielom, w wykonywaniu ich zadań dydaktycznych, wychowawczych i opiekuńczych,
- inspirowaniu nauczycieli do poprawy istniejących lub wdrożenia nowych rozwiązań w procesie kształcenia, przy zastosowaniu innowacyjnych działań programowych, organizacyjnych lub metodycznych, których celem jest rozwijanie kompetencji podopiecznych.

Z kolei wskazano, że w sposób szczególny nadzorowi pedagogicznemu podlega:

- posiadanie przez nauczycieli wymaganych kwalifikacji do prowadzenia przydzielonych im zajęć²,
- realizacja podstaw programowych i ramowych planów nauczania³,
- przestrzeganie zasad oceniania, klasyfikowania i promowania dzieci⁴,
- przestrzeganie przepisów dotyczących obowiązku szkolnego i obowiązku nauki,
- przestrzeganie statutu placówki,
- przestrzeganie praw dziecka i praw ucznia oraz upowszechnianie wiedzy o tych prawach,
- zapewnienie dzieciom bezpiecznych i higienicznych warunków nauki, wychowania i opieki.

Podstawa sprawowania nadzoru pedagogicznego

Zmienione w 2021 r. rozporządzenie w sprawie nadzoru pedagogicznego zmniejszyło formalnie ilość możliwych form sprawowania nadzoru pedagogicznego przez dyrektora placówki. Obecnie zgodnie z prawem nadzór pedagogiczny jest realizowany poprzez wykonywanie zadań i czynności określonych w art. 55 ustawy Prawo oświatowe, w trybie działań planowych i doraźnych. Natomiast jako podstawowe formy sprawowania nadzoru pedagogicznego wskazano: kontrolę i wspomaganie. W obecnym układzie prawnym przez wspomaganie należy rozumieć wszelkie działania organu sprawującego nadzór pedagogiczny mające na celu inspirowanie i intensyfikowanie w placówce procesów służących poprawie i doskonaleniu ich pracy, ukierunkowanych na rozwój wychowanków. Bardzo wyraźnie w nowych przepisach zostało zaznaczone, że organ sprawujący nadzór pedagogiczny wspomaga placówki w szczególności poprzez:

- przygotowywanie i podawanie do publicznej wiadomości na stronie organu analiz wyników sprawowanego nadzoru pedagogicznego, w tym wniosków z kontroli (planowych i doraźnych),
- organizowanie konferencji i porad dla dyrektorów placówek,
- przekazywanie informacji o istotnych zagadnieniach dotyczących systemu oświaty i zmianach w przepisach prawa dotyczących funkcjonowania placówek oświatowych.

Z kolei przez kontrolę należy teraz rozumieć działania organu sprawującego nadzór pedagogiczny prowadzone w placówce w celu oceny stanu przestrzegania

przepisów prawa dotyczących działalności dydaktycznej, wychowawczej i opiekuńczej oraz innej działalności statutowej placówki.

Przestały funkcjonować popularne kiedyś tzw. przykłady dobrych praktyk, a zamiast nich wskazano w sposób szczególny na konferencje i narady dyrektorów oraz zadania dotyczące przekazywania istotnych informacji, zwłaszcza tych dotyczących zmian zachodzących w przepisach prawa, a jest ich przecież niemało. Taki zapis formalny to kolejne istotne wskazania dotyczące działań dyrektorów szkół i placówek w ramach sprawowanego przez nich nadzoru pedagogicznego. Skoro organ nadzoru zobowiązuje się do informowania dyrektorów o zmianach w prawie, to tym bardziej dyrektorzy szkół są zobowiązani do informowania swoich nauczycieli o aktualnym stanie prawnym obowiązującym w oświacie oraz o wszelkich zmianach w nim zachodzących, dotyczących zwłaszcza placówki ich typu. Dla dyrektorów oznacza to, że tematem jednego z pierwszych szkoleniowych posiedzeń rady pedagogicznej powinno być zaprezentowanie aktualnych przepisów prawa obowiązujących w oświacie wraz ze stosownym komentarzem do nich oraz wskazaniem na ich praktyczne konsekwencje dotyczące prawidłowego postępowania. Jednak należy wyraźnie zaznaczyć, że zmiana formalnych form sprawowania nadzoru pedagogicznego wcale nie eliminuje ewaluacji jako takiej z życia placówki oświatowej. Ewaluacja pozostała w placówce, ale nie jako forma sprawowania nadzoru pedagogicznego, a jako sposób zbierania, gromadzenia i analizowania danych o pracy placówki w różnych obszarach. W sposób jednoznaczny wskazują na to obowiązujące regulacje prawne. Wystarczy chociażby wspomnieć o kryteriach dokonywania oceny pracy nauczycieli oraz o wymaganiach stawianych nauczycielom w procedurze awansu zawodowego. Zatem przypomnijmy, że przez ewaluację należy rozumieć proces gromadzenia, analizowania i komunikowania informacji na temat wartości działań podejmowanych przez szkołę lub placówkę.

Zmienione zapisy prawne w sposób jednoznaczny na nowo wytyczają zadania dyrektorów, które mają oni do wykonania w ramach sprawowanego przez siebie nadzoru pedagogicznego. Zgodnie z tymi założeniami dyrektor placówki jest zobligowany do podejmowania następujących działań:

- kontrolowanie
 - wspomaganie
- } obserwacja

Powyższy układ działań stanowi logiczną konsekwencję zadań, jakie na dyrektora nakłada właśnie zmieniony

nadzór pedagogiczny. Zwracam uwagę, że sposób pozycjonowania obserwacji w obecnym układzie nadzoru pedagogicznego wskazuje, iż praktycznie pojawia się ona w każdym jego obszarze. Ponadto wskazuje on dyrektorowi planującemu przeprowadzanie obserwacji w swojej placówce zadania wyznaczone w poszczególnych obszarach nadzoru pedagogicznego.

Rola dyrektora placówki a nadzór pedagogiczny

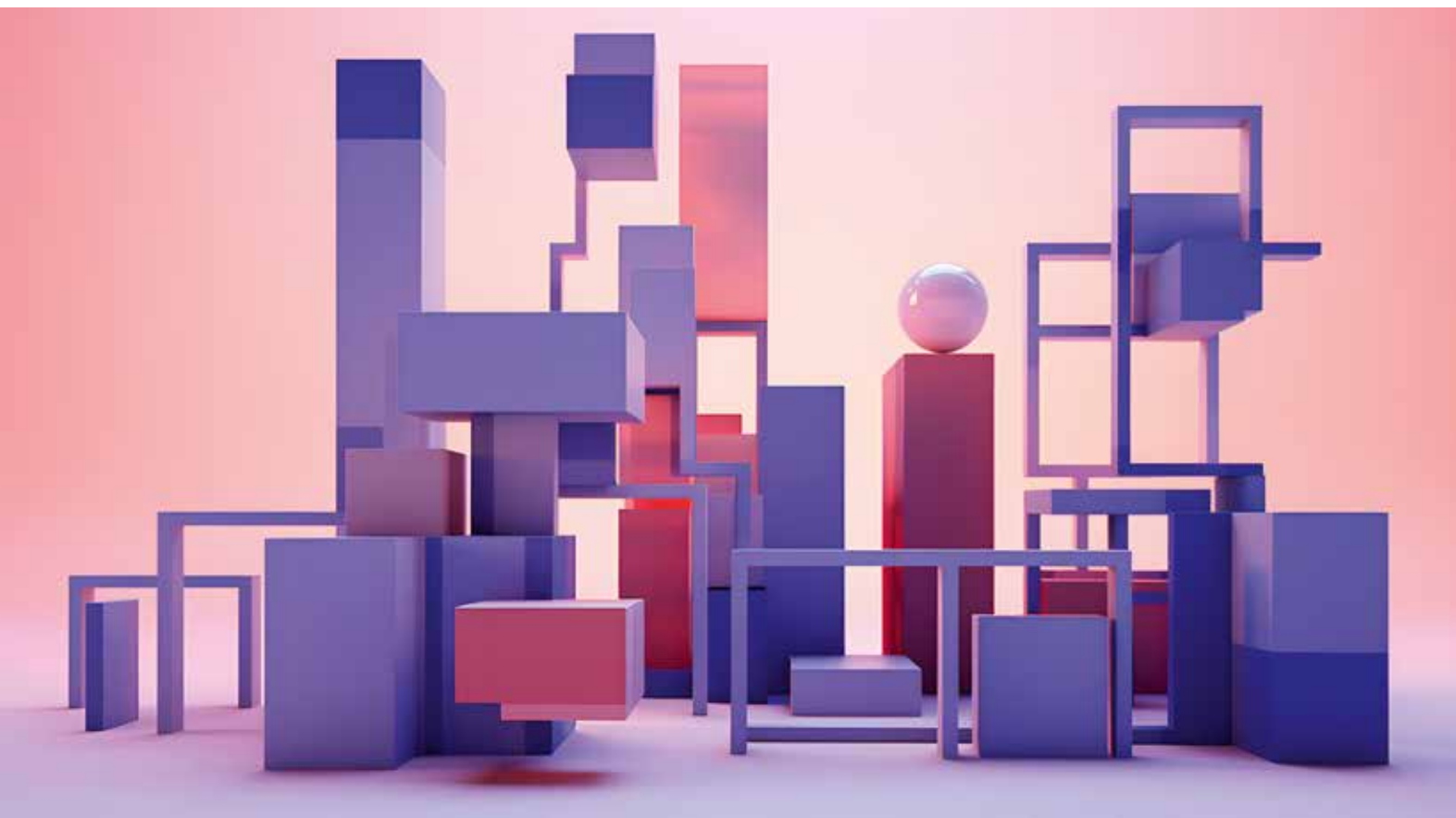
Zgodnie z tymi zadaniami każdy dyrektor placówki oświatowej w ramach swoich podstawowych obowiązków służbowych:

- **kontroluje** przestrzeganie przez nauczycieli przepisów prawa dotyczących działalności dydaktycznej, wychowawczej i opiekuńczej placówek i nauczycieli oraz innej działalności statutowej;
- **kontroluje** i analizuje prawidłowość prowadzenia dokumentacji przebiegu nauczania (w tym w związku z licznymi zmianami mamy obowiązujący nowy tekst jednolity stosownego rozporządzenia⁵;
- **wspomaga** nauczycieli w realizacji ich zadań, w szczególności przez:
 - diagnozę pracy placówki,

- planowanie działań rozwojowych, w tym motywowanie do doskonalenia zawodowego,
- prowadzenie działań rozwojowych, w tym organizowanie szkoleń i narad;
- **obserwuje** prowadzone przez nauczycieli zajęcia dydaktyczne, wychowawcze i opiekuńcze oraz inne zajęcia i czynności wynikające z działalności statutowej placówki;
- **opracowuje** na każdy rok szkolny plan nadzoru pedagogicznego, który przedstawia radzie pedagogicznej do 15 września;
- **przedstawia** radzie pedagogicznej wyniki i wnioski ze sprawowanego nadzoru pedagogicznego (przed zakończeniem każdego roku szkolnego).

Zgodnie z nowymi wymogami prawnymi plan nadzoru pedagogicznego dyrektora powinien być opracowywany zawsze z uwzględnieniem wniosków wynikających z nadzoru sprawowanego w placówce w poprzednim roku szkolnym oraz podstawowych kierunków realizacji polityki oświatowej państwa⁶.

Dyrektor placówki oświatowej, przystępując do konstruowania planu nadzoru pedagogicznego na nowy rok szkolny, musi zgromadzić określone informacje, które



stanowić będą bazę założeń tego nowego planu. Jest to szczególnie istotne z uwagi na fakt, że dyrektor w procesie planowania w sposób wyczerpujący musi sobie odpowiedzieć na następujące pytania:

- Co muszę wiedzieć (do planowania)?
- Co chcę uzyskać w procesie nadzoru (co się zmieni w placówce) – po co ja to robię (czemu to ma służyć)?
- Co chcę zrobić (obszar, zakres, zagadnienie itp.)?
- Jak to zrobię (rodzaj działań, przydział zadań)?
- Kiedy i kto to robi (wykonawca)?

Zwracam szczególną uwagę na pytanie drugie, które ma charakter zasadniczy. Konstruując plan nadzoru, dyrektor powinien sobie założyć, czego oczekuje po jego realizacji. Przecież plan nadzoru nie może być dokumentem dla dokumentu, ale powinien zawierać informację o tym, jak powinna wyglądać placówka oświatowa po przeprowadzeniu działań (w danym zagadnieniu, zakresie, obszarze itp.), ale dopiero po zrealizowaniu wszystkich konkretnych zadań ujętych w opracowywanym planie nadzoru pedagogicznego. Przyjęte założenia będą stanowiły zarazem szczególnego rodzaju istotne kryterium sukcesu i oceny realizacji tegoż planu nadzoru w kontekście jego efektywności. Z kolei sama analiza i ocena realizacji planu nadzoru pedagogicznego nie może sprowadzać się do prostej wylizanki zrealizowanych działań czy też nawet konkretnych zadań i standardowym „odznaczeniu” zrobione, zaliczone. W przedmiotowej ocenie (która powinna być przedstawiana pod koniec każdego roku szkolnego w formule prezentacji wyników i wniosków wynikających z nadzoru pedagogicznego) należy zawsze odnieść się do efektywności poprzez pryzmat osiągnięcia (lub też nie) stanu docelowego, zakładanego w planie. Każdy dyrektor musi uświadomić sobie, co konkretnego, wymiernego przyniósł taki, a nie inny sposób realizowania nadzoru pedagogicznego w konkretnej rzeczywistości oświatowej. Jeśli okaże się, że zakładany obraz placówki (zagadnienia, obszaru) nie uległ zmianie lub jest inny, niż to zakładano w planie nadzoru pedagogicznego, wówczas stanowi to uzasadnioną przesłankę do przeprowadzenia wnikliwych analiz sytuacyjnych, szukania przyczyn stwierdzonego stanu rzeczy i wprowadzania niezbędnych korekt w planie na kolejny rok szkolny⁷. Plan to nie jest zwykły tekst, ale zawiera on istotne wskazania niezbędne do podejmowania określonych i zawsze przemyślanych decyzji.

Dyrektor zawsze powinien się zastanowić nad tym, czy opracowany przez niego plan posiada wymagane elementy. Informacje te należy gromadzić w poszczególnych zakresach (obszarach) merytorycznych, takich jak: kontrola, wspomaganie i oczywiście obserwacja.

Istotne źródła informacji w zakresie **KONTROLI**:

- Co: wewnętrzna – dyrektor placówki; opis stwierdzonego stanu rzeczy, analiza przyczyn, wnioski.
- Co: zewnętrzna – organ kontroli; opis stwierdzonego stanu rzeczywistego i zalecenia pokontrolne → analiza wyników i przyczyn, wnioski.
- Jak: dyskusja nad wnioskami → rekomendacje⁸.

Działania kontrolne organu sprawującego nadzór pedagogiczny prowadzone są w szkole lub placówce oświatowej w celu oceny stanu przestrzegania przepisów prawa dotyczących działalności dydaktycznej, wychowawczej i opiekuńczej oraz innej działalności statutowej w placówce jako organizacji, w tym zgodności zatrudniania nauczycieli z wymaganymi kwalifikacjami. W nowym roku szkolnym to sam dyrektor kontroluje przestrzeganie przez poszczególnych nauczycieli przepisów prawa dotyczących działalności dydaktycznej, wychowawczej i opiekuńczej oraz innej działalności statutowej placówki oświatowej. Należy pamiętać, że kontrola w swojej istocie to nic innego jak porównanie stanu faktycznego ze stanem zakładanym lub wymaganym obowiązującym prawem. W nowym roku szkolnym MEN⁹ wyznaczyło do kontroli następujące zagadnienia:

- W ośrodkach rewalidacyjno-wychowawczych:
 - Zgodność z przepisami prawa oświatowego realizacji obowiązku rocznego przygotowania przedszkolnego, obowiązku szkolnego i obowiązku nauki przez dzieci i młodzież z niepełnosprawnością intelektualną w stopniu głębokim, posiadających orzeczenie o potrzebie zajęć rewalidacyjno-wychowawczych, oraz dzieci i młodzież z niepełnosprawnościami sprzężonymi, z których jedną z niepełnosprawności jest niepełnosprawność intelektualna, posiadających orzeczenie o potrzebie kształcenia specjalnego.
- W przedszkolach specjalnych, szkołach podstawowych specjalnych oraz szkołach ponadpodstawowych specjalnych zorganizowanych w podmiotach leczniczych:
 - Zgodność z przepisami prawa oświatowego organizacji kształcenia oraz warunków i form realizowania specjalnych działań opiekuńczo-wychowawczych.
- W szkołach podstawowych:
 - Zgodność z przepisami prawa oświatowego organizacji doradztwa zawodowego.
- W branżowych centrach umiejętności:
 - Zgodność z przepisami prawa oświatowego funkcjonowania branżowych centrów umiejętności.

AKTYWNA TABLICA 2024

DLA SZKÓŁ PODSTAWOWYCH

Specjalne potrzeby edukacyjne | Monitory interaktywne

17 500 zł
lub nawet
43 750 zł
dla szkoły



Sprzęt, pomoce dydaktyczne i narzędzia do terapii dla uczniów ze SPE

Gotowe PAKIETY za kwotę wsparcia finansowego i wkładu własnego

Wsparcie dyrektorów na każdym etapie programu

Dowiedz się więcej: nowaera.pl/aktywnatablica-spe

✉ Skontaktuj się z nami: aktywnatablica@nowaera.pl

☎ Centrum kontaktu: 801 88 10 10, 58 322 45 46



SAMSUNG



- W publicznych szkołach podstawowych ogólnodostępnych:
 - Sprawowanie nadzoru pedagogicznego przez dyrektora oraz realizacja zadań w zakresie doskonalenia zawodowego nauczycieli w szkołach uzyskujących najniższe wyniki z egzaminu ósmoklasisty.

Mając na względzie zakres zmian oraz wskazania MEN, w nowym roku szkolnym kontroli powinny być poddane następujące zagadnienia:

- Posiadanie przez nauczycieli wymaganych kwalifikacji do prowadzenia przydzielonych im zajęć – zwłaszcza na podstawie zmienionych regulacji w tym względzie.
- Realizacja podstawy programowej z uwzględnieniem warunków realizacji – również po zmianach.
- Ocenianie wewnątrzszkolne – na nowo zdefiniowane.
- Zasady prowadzenia obserwacji pedagogicznej – obowiązkowe zadanie wszystkich nauczycieli.
- Zasady dokonywania oceny pracy nauczycieli według nowej formuły.
- Prowadzenie dokumentacji szkolnej – zwłaszcza z zastosowaniem nowych druków szkolnych.
- Praca z dziećmi dysfunkcyjnymi.
- Realizacja obowiązku rocznego przygotowania przedszkolnego, obowiązku szkolnego i obowiązku nauki.
- Znajomość i przestrzeganie obowiązujących przepisów oświatowych.
- Zasady organizowania i realizacji pomocy psychologiczno-pedagogicznej.
- Nowe zasady awansu zawodowego, ze szczególnym uwzględnieniem tzw. przepisów przejściowych.
- Organizacja doradztwa zawodowego.

Podstawowe źródła informacji w obszarze **WSPOMAGANIA**:

- Organizacja doskonalenia zawodowego w placówce, w tym informacja na temat tego:
 - Który z nauczycieli systematycznie się doskonalili?
 - W jakim zakresie merytorycznym i metodycznym to robi?
 - W jakich formach doskonalenia uczestniczą poszczególni nauczyciele?
 - Co z tego, czego się nauczyli, wykorzystują sami w swojej praktyce zawodowej?
 - Jakie są konkretne i wymierne efekty (skutki) podejmowanych przez nauczycieli działań?

- W jaki sposób nauczyciele dzielą się posiadaną wiedzą i doświadczeniami zdobytymi zwłaszcza na szkoleniach zewnętrznych dofinansowywanych (w różny sposób) przez szkołę?
- Jak doskonalenie nauczycieli wpływa na efektywność pracy placówki jako całości?
- Jaka jest aktualna sytuacja w radzie pedagogicznej?

- Plan doskonalenia nauczycieli.
- Wnioski wynikające z analizy wyników klasyfikacji rocznej, śródrocznej i końcowej oraz egzaminów zewnętrznych.
- Wnioski wynikające z analizy realizacji podstawy programowej (w trzech płaszczyznach: ilościowej, treściowej i jakościowej) – zwłaszcza w kontekście uzyskanych efektów.

Istotne źródła informacji w przypadku **OBSERWACJI**:

- Kto: dyrektor + ewentualnie kadra kierownicza.
- Co: informacja z realizacji – cele, zakres tematyka, wyniki określające zaobserwowany stan.
- Jak: analiza → wnioski.

Ponadto do źródeł informacji dyrektora zaliczyć należy:

- Podstawowe kierunki realizacji polityki oświatowej państwa w danym roku szkolnym określone przez MEN¹⁰.
- Informacja kuratora oświaty o wynikach i wnioskach z nadzoru pedagogicznego.
- Plan nadzoru pedagogicznego kuratora oświaty na nowy rok szkolny.
- Zmiany prawa oświatowego.
- Wytyczne lokalnych władz samorządowych.
- Zidentyfikowane oczekiwania rodziców dzieci oraz środowiska lokalnego.

Dyrektor na każdy rok szkolny opracowuje plan nadzoru pedagogicznego¹¹. Typowa ramowa struktura planu nadzoru pedagogicznego opracowanego na podstawie wskazań wynikających z aktualnego rozporządzenia MEN wygląda następująco:

- **Główne zadania** do wykonania wynikające z wniosków z nadzoru pedagogicznego w roku ubiegłym.
- **Tematyka i terminy** przeprowadzania kontroli:
 - stanu przestrzegania przepisów prawa dotyczących działalności dydaktycznej, wychowawczej i opiekuńczej oraz innej działalności statutowej placówki,
 - przebiegu procesów kształcenia i wychowania w placówce,

- efektów działalności dydaktycznej, wychowawczej i opiekuńczej oraz innej działalności statutowej placówki.
- **Zakres wspomagania** nauczycieli w realizacji ich zadań.
- **Plan obserwacji.**

Przykładowy układ planu nadzoru pedagogicznego na rok szkolny

Dyrektorzy mogą ten przykład potraktować jako inspirację do opracowania własnych planów nadzoru pedagogicznego (przypominam, że obowiązującego jednego wzorca nie ma).

1. Strona tytułowa

Nazwa placówki, nazwa dokumentu, podstawa prawna dokumentu.

2. Spis treści

3. Wnioski z nadzoru pedagogicznego
4. Kierunki realizacji polityki oświatowej państwa w nowym roku szkolnym¹²
5. Rozdział I. Zadania do wykonania jako realizacja wniosków z poprzedniego roku szkolnego

Główne zadania do wykonania wynikające z wniosków z podsumowania pracy w roku szkolnym...

Układ zadań nie jest podyktowany kalendarzem, ale ważnością dla placówki. Dopiero kalendarz pracy placówki determinuje daty realizacji zadań, a co za tym idzie – ich kolejność. Kolejność tych zadań musi współgrać z cyklem realizacji zadań dydaktyczno-wychowawczych, czyli typowym kalendarzem roku szkolnego.

6. Rozdział II. Kontrola

7. Rozdział III. Wspomaganie nauczycieli

8. Rozdział IV. Plan obserwacji

Rozdział II. Kontrola

Tematyka i terminy kontroli przestrzegania przez nauczycieli przepisów prawa w roku szkolnym...

Lp.	Zakres/przedmiot kontroli	Termin	Metoda	Uwagi
1.	Prawidłowość prowadzenia dokumentacji przebiegu nauczania	21.09.24 r. Koniec I semestru. 23.06.25 r.	Przegląd dokumentacji w obecności wychowawcy	Dzienniki zajęć, dokumentacja wychowawcy...
2.	Zgodność programów nauczania ogólnego z pp – realizacja zalecanych warunków. Kontrola prawidłowości prowadzenia diagnozy edukacyjnej	Cały rok	Obserwacja zajęć wg harmonogramu. Analiza wyników i ich konsekwencji	Do 15.09 przegląd programów
3.	Realizacja praktyczna oceniania szkolnego	Założenia oceniania przedmiotowego
...				

Planowane obserwacje w ramach procesu kontrolnego

Lp.	Nauczyciel	Rodzaj zajęć	Klasa	Termin	Uwagi
1.	A. Kosma	Przyroda	IV	...	Aktywność wychowanków
2.	Z. Węgiel	Fizyka	VII	...	Wspomaganie wychowanków
...					

Tematyka i terminy kontroli przebiegu procesów kształcenia i wychowania w placówce w roku szkolnym...

Lp.	Zakres/przedmiot kontroli	Termin	Metoda	Uwagi
1.	Prawidłowość przebiegu procesu edukacyjnego – doskonalenie umiejętności	21.09.24 r. Koniec I semestru. 23.06.25 r.	Analiza dokumentacji. Obserwacja zajęć	Dzienniki zajęć, plan nauczania
2.	Prawidłowość i systematyczność realizacji programu wychowawczego	Cały rok	Analiza oddziaływań wychowawczych. Analiza dokumentacji	Dzienniki zajęć, dokumentacja wychowawcy...
3.	Realizacja godzin do dyspozycji placówki	Dzienniki zajęć, dokumentacja wychowawcy...
...				

Planowane obserwacje w ramach procesu kontrolnego

Lp.	Nauczyciel	Rodzaj zajęć	Klasa	Termin	Uwagi
1.	A. Kowalska	Godzina do dyspozycji wychowawcy	IV	...	Omawianie problemów wychowawczych
2.	Z. Nowak	Matematyka	VII	...	Podsumowanie działu
...					

Tematyka i terminy kontroli efektów działalności dydaktycznej, wychowawczej i opiekuńczej oraz innej działalności statutowej placówki w roku szkolnym...

Lp.	Zakres/przedmiot kontroli	Termin	Metoda	Uwagi
1.	Analiza efektów nauczania w zakresie wiadomości	21.09.24 r. Koniec I semestru. 23.06.25 r.	Przegląd dokumentacji w obecności wychowawcy	Dzienniki zajęć, dokumentacja wychowawcy...
2.	Analiza efektów nauczania w zakresie umiejętności	21.09.24 r. Koniec I semestru. 23.06.25 r.	Obserwacja zajęć wg harmonogramu. Analiza wyników i ich konsekwencji	Do 15.09 przegląd programów
3.	Prawidłowe udzielanie informacji zwrotnej wychowankowi i jego rodzicom	Procedura oceniania
...				

Planowane obserwacje w ramach procesu kontrolnego

Lp.	Nauczyciel	Rodzaj zajęć	Klasa	Termin	Uwagi
1.	U. Krakowska	Język polski	V	...	Zajęcia utrwalające
2.	H. Zdun	Matematyka	VIII	...	Ćwiczenie umiejętności wykonywania działań matematycznych
...					

Rozdział III. Wspomaganie nauczycieli

A. Zakres i tematyka szkoleń rady pedagogicznej

Lp.	Tematyka	Termin	Osoby prowadzące	Uwagi
1.	Aktualna sytuacja prawna w oświacie			
2.	Praca z dzieckiem dysfunkcyjnym			
3.	Zasady prawidłowego przekazywania informacji o postępach wychowanków			
4.	Doradztwo zawodowe			
5.	Realizacja oceniania wewnątrzszkolnego			
6.	Konstruowanie programu nauczania			
7.	Efektywna analiza realizacji podstawy programowej			
8.	Praca i zadania nauczycieli i wychowawców w zakresie prawidłowej realizacji pomocy psychologiczno-pedagogicznej			
9.	Prawidłowe postępowanie się Zintegrowaną Platformą Edukacyjną			
...	...			

B. Udział nauczycieli w zewnętrznych formach doskonalenia zawodowego

Forma	Studia podyplomowe	Kursy Kwalifikacyjne	Kursy doskonalące	Konferencje	Seminaria	Inne ...
A. Kowalska			Terapia pedagogiczna		Dziecko dyslektyczne	Warsztaty: analiza programu nauczania
D. Nowak		Oligofreno-pedagogika		Jak praktycznie rozumieć orzeczenie poradni p-p		Klub Nauczycieli Twórczych
H. Wall	W zakresie logopedii			Programy szkolne po nowemu		
...		Nauczanie języka obcego	Praca z dzieckiem dysfunkcyjnym		Rewalidacja w praktyce	
...			Ocenianie wewnątrzszkolne w praktyce			Realizacja doradztwa zawodowego
...			Dziecko z problemami przetwarzania słuchowego			

Przypomnienie:

Dyrektor wspomaga nauczycieli w realizacji ich zadań przez:

- organizowanie szkoleń i porad,
- motywowanie do doskonalenia i rozwoju zawodowego,
- organizowanie wymiany doświadczeń,
- organizowanie konsultacji,

- przedstawianie nauczycielom wniosków wynikających z nadzoru pedagogicznego,
- mentoring, coaching, obserwacja zajęć,
- inne działania...

Dyrektor powinien skontrolować, na ile nauczyciele wdrażają i wykorzystują wiedzę i umiejętności zdobyte w ramach doskonalenia zawodowego.

Plan obserwacji zajęć edukacyjnych pod kątem wspierania metodycznego nauczycieli

Przykładowy układ i zakres obserwacji z podziałem na jej potencjalnych realizatorów:

○ **Dyrektor:**

- Organizacja pracy dzieci objętych pomocą psychologiczno-pedagogiczną.

- Zasady motywowania dzieci do pracy.
- Praca z dzieckiem dysfunkcyjnym – indywidualizacja pracy w praktyce.

○ **Doradca metodyczny:**

- Metodyczna poprawność prowadzonych zajęć.

○ **Opiekun stażu/mentor:**

- Zakres wyniku z ustaleń dotyczących procesu awansu zawodowego.

C. Plan obserwacji zajęć edukacyjnych pod kątem wspierania metodycznego nauczycieli

Dyrektor				
Lp.	Nazwisko nauczyciela	Przedmiot, klasa	Termin	Uwagi
1.	A. Nowak	Język polski, IV
Doradca metodyczny				
1.	B. Kowalska	Matematyka, VI
Opiekun stażu/mentor				
1.	J. Bąkowski	Technika, V
...				

Planowane obserwacje w ramach procesu awansu zawodowego (właściwe komisje w okresie przygotowania do zawodu nauczyciela)

Lp.	Nauczyciel	Rodzaj zajęć	Klasa	Termin	Uwagi
1.	A. Nowa	Matematyka	V	...	Drugi rok przygotowania
2.	Z. Hela	Fizyka	VIII	...	Ostatni rok przygotowania
...					

Rozdział IV. Plan obserwacji

Plan obserwacji praktycznie powstaje poprzez zestawienie planowanych obserwacji w poprzednich

rozdziałach planu nadzoru. Uzpełnieniem będzie tylko plan obserwacji związany z planowanymi działaniami wynikającymi z dokonywania oceny pracy nauczycieli.

Planowane obserwacje związane z procedurą dokonywania oceny pracy nauczyciela

Lp.	Nauczyciel	Rodzaj zajęć	Klasa	Termin	Uwagi
1.	A. Nowa	Matematyka	V	...	
2.	Z. Hela	Fizyka	VIII	...	
...					

Po dokonaniu zestawienia całościowego plan obserwacji może wyglądać w następujący sposób

Lp.	Nauczyciel	Rodzaj zajęć	Klasa	Termin	Obserwator	Uwagi
Obserwacje wynikające z kontroli						
...						
Obserwacje wynikające z wspomagania metodycznego						
...						
Obserwacje wynikające z procesu awansu zawodowego i działań opiekuna stażu/mentora						
...						
Obserwacje wynikające z procesu przygotowania do zawodu nauczyciela						
...						
Obserwacje wynikające z oceny pracy nauczycieli						
...						

Przypomnienie:

Obserwacja to nic innego jak zamierzone, planowane i systematyczne postrzeganie oraz gromadzenie i analizowanie faktów, zdarzeń i zjawisk w jakimś celu. Obserwacja jest osobliwym sposobem postrzegania, gromadzenia i interpretowania poszczególnych danych pozostających na ogół w bezpośrednim zasięgu widzenia i słyszenia obserwatora.

Należy zauważyć, że w dokumencie planistycznym musi być zawarta następująca informacja: „Plan nadzoru pedagogicznego przedstawiono radzie pedagogicznej placówki dnia”.

Tak może wyglądać przykładowy plan nadzoru pedagogicznego w placówce oświatowej. Każdy z dyrektorów powinien go sobie przygotować, opierając się na wynikach nadzoru z roku ubiegłego, obowiązującą koncepcję pracy, priorytetowe kierunki realizacji polityki oświatowej państwa oraz aktualny stan prawny w oświacie.



Zeskanuj kod QR i wejdź na naszą stronę po więcej dokumentów przydatnych w roku szkolnym 2024/2025.

[PRZYPISY]

¹ Te trzy sformułowania wyznaczają proces typowo badawczy, tj.: zbieranie i gromadzenie informacji (odpowiednich danych), ich analiza (tak ilościowa, jak i jakościowa), weryfikowanie i ocena, a następnie wnioskowanie oparte na wynikach przeprowadzonej oceny.

² W obecnym stanie prawnym nie wystarczy, aby nauczyciel miał kwalifikacje do pracy w danym typie szkoły, on musi posiadać uprawnienia do prowadzenia konkretnych zajęć edukacyjnych (nauczania konkretnego przedmiotu) w danym typie szkoły. To zdecydowanie bardziej wymagający zapis niż ten, który obowiązywał poprzednio.

³ A to oznacza, że w pierwszej kolejności należy zapoznać się z regulacjami dotyczącymi tych kwestii.

⁴ Zmienione regulacje formalno-prawne, czyli rozporządzenie Ministra Edukacji Narodowej z dnia 22 lutego 2019 r. w sprawie oceniania, klasyfikowania i promowania uczniów i słuchaczy w szkołach

publicznych (Dz. U. z dnia 27 listopada 2023 r., poz. 2572; tj. z dnia 10 listopada 2023 r. oraz zmiana z dnia 22 marca 2024 r.; Dz. U. z dnia 25 marca 2024 r., poz. 438).

⁵ Rozporządzenie Ministra Edukacji Narodowej z dnia 25 sierpnia 2017 r. w sprawie sposobu prowadzenia przez publiczne przedszkola, szkoły i placówki dokumentacji przebiegu nauczania, działalności wychowawczej i opiekuńczej oraz rodzajów tej dokumentacji (Dz. U. z dnia 15 stycznia 2024 r., poz. 50; tj. z dnia 5 stycznia 2024 r.).

⁶ Pismo MEN z dnia 12 czerwca 2024 r., nr DKOTC-WNP.4092.3.2024.AMA, wyznaczające na rok szkolny 2024/2025 nowe kierunki realizacji polityki oświatowej państwa. Wyznaczono 7 takich priorytetowych kierunków.

⁷ Takie działanie to nic innego jak praktyczne wykorzystanie wniosków ze sprawowanego nadzoru pedagogicznego.

⁸ Dla przypomnienia, zgodnie ze Słownikiem języka polskiego rekomendacja to: pisemna lub ustna, pozytywna opinia wydana o kimś lub o czymś; polecenie, zalecenie, wskazówka, wskazanie. Zawsze musi zawierać swoje właściwe uzasadnienie. Ważną cechą jest hierarchizacja: ważności, wartości, celów, zadań, działań – na podstawie kryteriów zawartych w uzasadnieniu.

⁹ Pismo MEN z dnia 12 czerwca 2024 r., nr DKOTC-WNP.4092.3.2024.AMA.

¹⁰ W przypadku nowego roku szkolnego 2024/2025 kierunki te zostały wyznaczone pismem MEN z dnia 12 czerwca 2024 roku nr DKOTC-WNP.4092.3.2024.AMA.

¹¹ Do 15 września każdego roku dyrektor zapoznaje z planem nadzoru radę pedagogiczną.

¹² Pismo obecnej Minister Edukacji Narodowej z dnia 12 czerwca 2024 r., nr DKOTC-WNP.4092.3.2024.AMA, w którym wyznaczone zostały kierunki realizacji polityki oświatowej państwa w roku szkolnym 2024/2025. W nowym roku szkolnym będzie obowiązywało siedem takich kierunków i prezentują się one następująco: 1. Edukacja prozdrowotna w szkole – kształtowanie zachowań służących zdrowiu, rozwijanie sprawności fizycznej i nawyku aktywności ruchowej, nauka udzielania pierwszej pomocy. 2. Szkoła miejscem edukacji obywatelskiej, kształtowania postaw społecznych i patriotycznych, odpowiedzialności za region i ojczyznę. Edukacja dla bezpieczeństwa i proobronna. 3. Wspieranie dobrostanu dzieci i młodzieży, ich zdrowia psychicznego. Rozwijanie u uczniów i wychowanków empatii i wrażliwości na potrzeby innych. Podnoszenie jakości edukacji włączającej i umiejętności pracy z zespołem zróżnicowanym. 4. Wspieranie rozwoju umiejętności cyfrowych uczniów i nauczycieli, ze szczególnym uwzględnieniem bezpiecznego poruszania się w sieci oraz krytycznej analizy informacji dostępnych w internecie. Poprawne metodycznie wykorzystywanie przez nauczycieli narzędzi i materiałów dostępnych w sieci, w szczególności opartych na sztucznej inteligencji, korzystanie z zasobów Zintegrowanej Platformy Edukacyjnej. 5. Kształtowanie myślenia analitycznego poprzez interdyscyplinarne podejście do nauczania przedmiotów przyrodniczych i ścisłych oraz poprzez pogłębianie umiejętności matematycznych w kształceniu ogólnym. 6. Wspieranie rozwoju umiejętności zawodowych oraz umiejętności uczenia się przez całe życie poprzez wzmocnienie współpracy szkół i placówek z pracodawcami oraz z instytucjami regionalnymi. 7. Praca z uczniem z doświadczeniem migracyjnym, w tym w zakresie nauczania języka polskiego jako języka obcego.