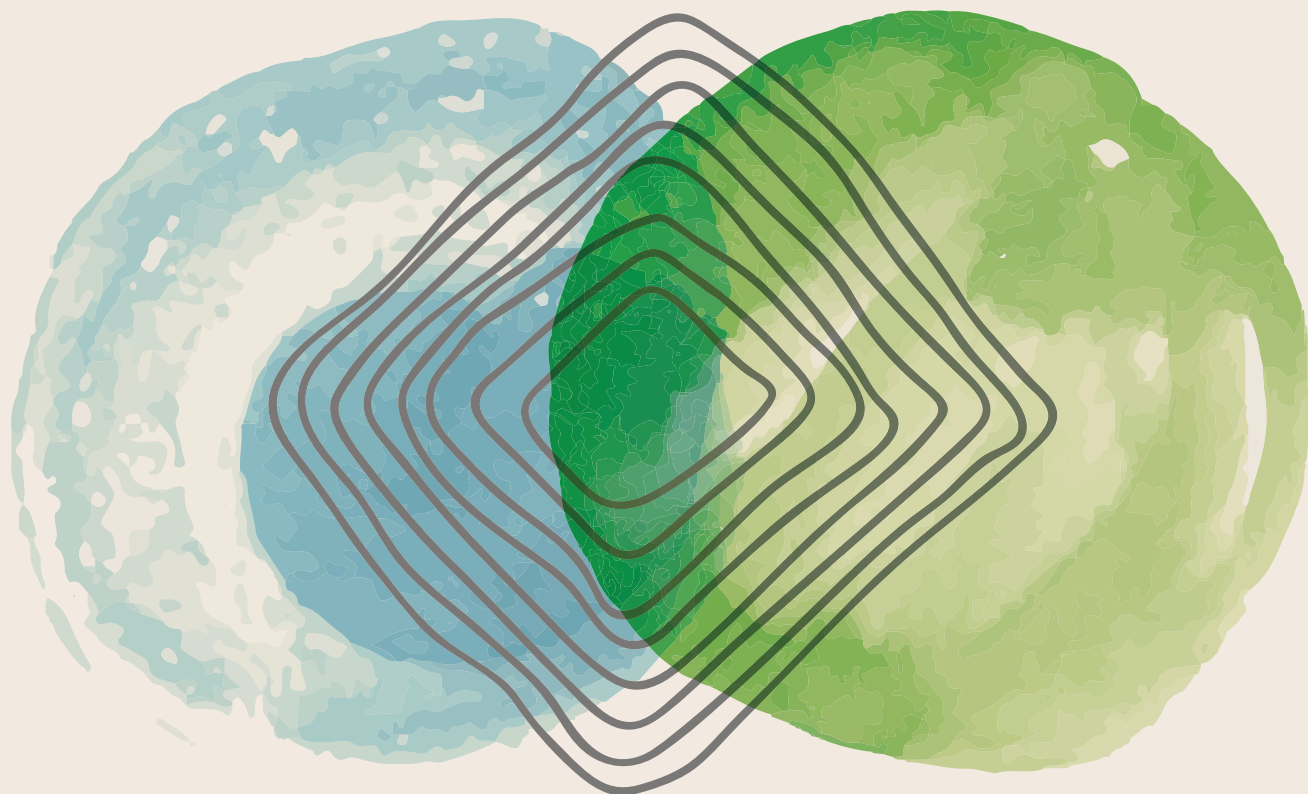


PODSUMOWANIE PRACY PEDAGOGA I PSYCHOLOGA SZKOLNEGO W ROKU SZKOLNYM 2020/2021

Mijający rok szkolny do łatwych nie należał. Szkoły miesiącami pracowały w zmieniającym się trybie: stacjonarnym, zdalnym lub hybrydowym. Wyznaczały go obostrzenia nakładane kolejnymi rozporządzeniami w sprawie szczególnych rozwiązań w okresie czasowego ograniczenia funkcjonowania jednostek systemu oświaty w związku z zapobieganiem, przeciwdziałaniem i zwalczaniem COVID-19. Po trudach sprostania im nadszedł czas, by podsumować wszystko to, czym zajmowali się nauczyciele w roku szkolnym 2020/2021. Obowiązek ten dotyczy również pedagogów i psychologów szkolnych, którzy czynią to w formie pisemnego sprawozdania.



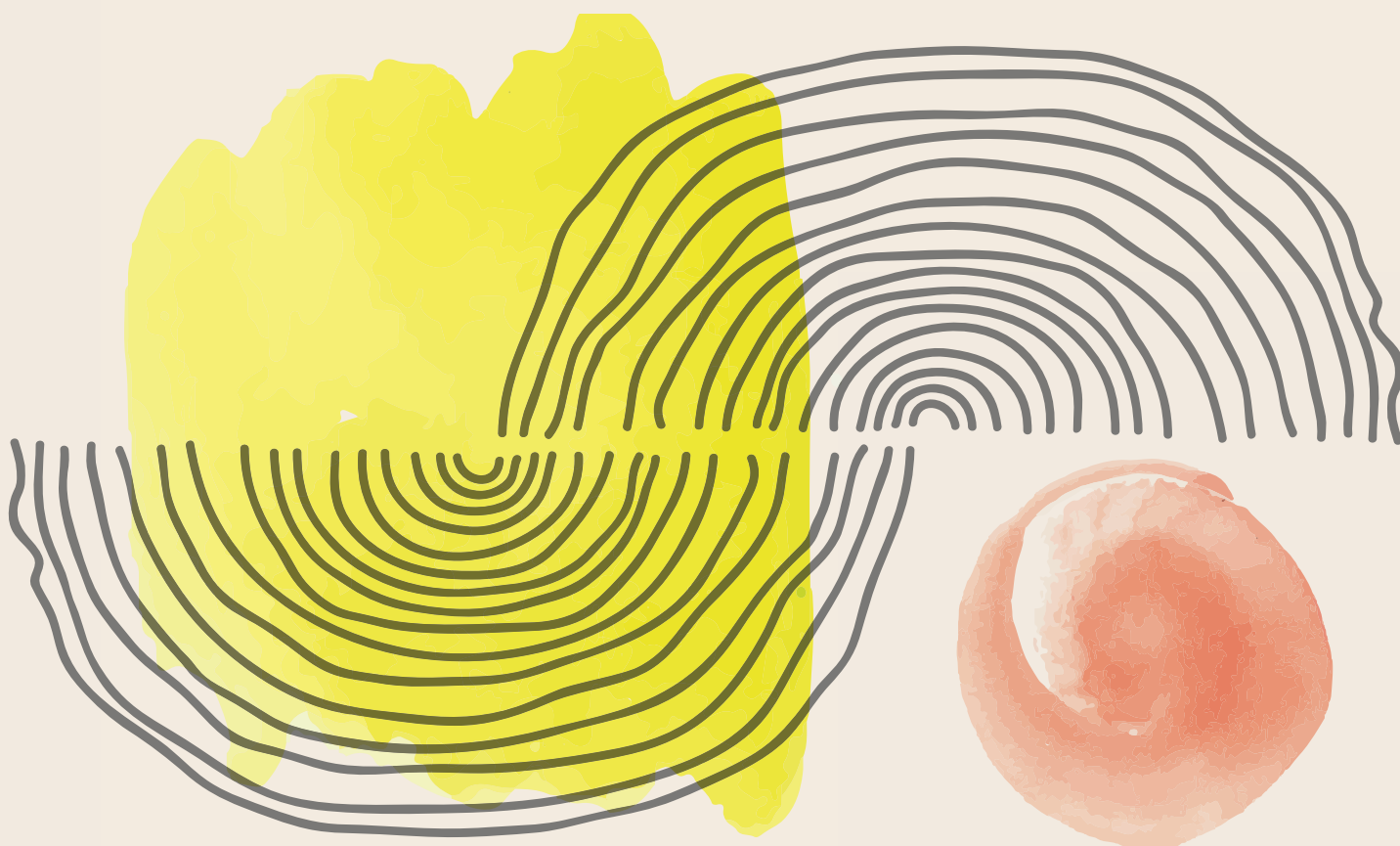
Jak co roku pojawiają się pytania i prośby o odpowiedź, jak dokonać takiego podsumowania, co umieścić w sprawozdaniu.

1 Trzeba pamiętać, że bez względu na to, w jakim trybie specjalista szkolny realizował swoje tegoroczne zadania, obowiązywały go prawne uwarunkowania, którymi były i nadal są:

- § 24 rozporządzenia MEN z dnia 9 sierpnia 2017 r. w sprawie zasad organizacji i udzielania pomocy psychologiczno-pedagogicznej w publicznych przedszkolach, szkołach i placówkach (t.j. Dz. U. z 2020 r., poz. 1280) – gdzie wymienione jest osiem zadań, dobrze znanych każdemu pedagogowi i psychologowi, przydzielonych mu przez ustawodawcę jako obowiązkowe;
- § 3 rozporządzenia MEN z dnia 3 sierpnia 2018 r. w sprawie wykazu zajęć prowadzonych bezpośrednio z uczniami lub wychowankami albo na ich rzecz przez nauczycieli poradni psychologiczno-pedagogicznych oraz nauczycieli: pedagogów, psychologów, logopedów, terapeutów pedagogicznych i doradców zawodowych (t.j. Dz. U. z 2020 r., poz. 1552) – gdzie wymienione są tylko te zadania, które pedagog i psycholog, w zależności od rodzaju placówki, w jakiej jest zatrudniony, powinien realizować obowiązkowo w ramach przydzielonego mu pensum.

Pedagog czy psycholog to nie tylko specjalista w obszarze pomocy psychologiczno-pedagogicznej, ale również nauczyciel (taki ma prawny status w placówce oświatowej), powinien zatem umieć wyróżnić w swojej pracy to, co wykonywał w bieżącym roku szkolnym jako specjalista szkolny, od tego, co było jego nauczycielskim obowiązkiem, a o czym mówią:

- art. 6 oraz art. 42 ust. 2 ustawy z dnia 26 stycznia 1982 r. Karta Nauczyciela (t.j. Dz. U. z 2019 r., poz. 2215 z późn. zm.) – wskazujące m.in. na obowiązek wspierania każdego ucznia w jego rozwoju, dążenia do pełni własnego rozwoju osobistego, doskonalenia się zawodowo, zgodnie z potrzebami szkoły, oraz podejmowania zajęć i czynności związanych z przygotowaniem się do zajęć, realizowania innych zajęć i czynności wynikających z zadań statutowych szkoły, w tym zajęć uwzględniających potrzeby i zainteresowania uczniów,
- art. 5 ustawy z dnia 14 grudnia 2016 r. Prawo oświatowe (t.j. Dz. U. z 2020 r., poz. 910 z późn. zm.) – wskazujący na obowiązek kierowania się w swoich działaniach dydaktycznych, wychowawczych i opiekuńczych dobrem uczniów, troską o ich zdrowie, postawę moralną i obywatelską, z poszanowaniem ich godności osobistej,
- statut szkoły – zawierający wykaz innych czynności realizowanych przez pedagoga, a wynikających z zadań szkoły.



2 Podsumowanie całorocznej pracy trzeba odnieść do zadań zaplanowanych i przyjętych przez dyrektora do realizacji – tych wszystkich, które były umieszczone w planie pracy na rok szkolny 2020/2021. Plan ten, ze względu na zmieniającą się rzeczywistość, ulegał zapewne różnym modyfikacjom, ale nie mogły one dotyczyć kwestii wykonywania obowiązkowych zadań, a jedynie metod i form ich realizacji, dostosowanych do aktualnego trybu pracy szkoły.

Mając to wszystko na uwadze, można przystąpić do czynności związanych z podsumowaniem swojej pracy. Jak tego dokonać z należytą uwagą, sprawnie i odpowiedzialnie, oczywiście posiłkując się wspomnianymi powyżej dokumentami i pisząc prawdę? Oto odpowiedź w czterech krokach.

KROK 1. **Sporządzenie wykazu zrealizowanych zadań**

Odwołując się przede wszystkim do zapisów w swoim dzienniku pracy oraz dzienniku zajęć prowadzonych z uczniami w ramach udzielanej im pomocy psychologiczno-pedagogicznej, trzeba:

- stworzyć katalog wszystkich podjętych przez siebie czynności,
- spisać je wraz z adnotacją co do formy realizacji, tematyki prowadzonych diagnoz, spotkań czy zajęć oraz liczby osób objętych danym działaniem.

Można to wykonać, grupując wszystkie informacje od razu w obszary tematyczne, odpowiednie dla zadań obowiązkowych i dodatkowych. Rzecz jasna, chodzi wyłącznie o informacje konkretne i udokumentowane, możliwe w każdej chwili do sprawdzenia. Niestety, jest to dość czasochłonne, ale innego sposobu nie ma. Przyjrzyjmy się zatem obszarom, jakie wyróżnione są w wyżej wspomnianych aktach prawnych, oraz zadaniom wchodzącym w ich zakres.

Obszary zadań obowiązkowych realizowanych w ramach przydzielonego pensum

➔ **Prowadzenie badań i działań diagnostycznych uczniów, w tym diagnozowanie indywidualnych potrzeb rozwojowych i edukacyjnych oraz możliwości psychofizycznych w celu określenia mocnych stron, predyspozycji, zainteresowań i uzdolnień oraz przyczyn niepowodzeń edukacyjnych lub trudności w funkcjonowaniu, w tym barier i ograniczeń utrudniających im to funkcjonowanie i uczestnictwo w życiu szkoły/placówki.** W tym obszarze mieszczą się wyłącznie czynności badawczo-diagnostyczne wykonywane przez pedagoga i psychologa samodzielnie przy użyciu metod, technik i narzędzi adekwatnych do problemu danego ucznia

czy grupy uczniów. Chodzi o realizację takich czynności, jak:

- analiza dostępnej dokumentacji uczniów: dzienniki lekcyjne, opinie czy orzeczenia PPP, prace uczniów (zeszyty, rysunki), arkusze obserwacyjne, kwestionariusze wywiadów i ankiet;
- wykonanie wstępnych badań przesiewowych w klasach, np. I–III, w zakresie ryzyka dysleksji,
- przeprowadzenie wywiadów z rodzicami uczniów posiadających opinie i orzeczenia w sprawie dostosowania wymagań do indywidualnych potrzeb oraz możliwości psychorozwojowych i edukacyjnych,
- obserwacja pracy uczniów na lekcjach i podczas zajęć z zakresu udzielanej im pomocy psychologiczno-pedagogicznej – wraz ze stosownymi adnotacjami (arkusze obserwacyjne, notatki) i oczywiście z podaniem danych, liczbowych, obrazujących, jakie czynności badawczo-diagnostyczne zrealizowano, ilu uczniów/rodziców to dotyczyło.

*Podsumowanie całorocznej pracy
trzeba odnieść do zadań zaplanowanych
i przyjętych przez dyrektora
do realizacji – tych wszystkich,
które były umieszczone w planie pracy
na rok szkolny 2020/2021.*

➔ **Udzielanie uczniom pomocy psychologiczno-pedagogicznej w formach odpowiednich do rozpoznanych potrzeb.**

To najważniejszy obszar w pracy każdego pedagoga szkolnego. Formy, w jakich może on udzielać uczniom pomocy, są jednoznacznie określone w ww. rozporządzeniu MEN w sprawie zasad organizacji i udzielania pomocy psychologiczno-pedagogicznej w publicznych przedszkolach, szkołach i placówkach. Trzymając się więc wymaganej terminologii, należy wykazać: w jakiej formie pomoc była udzielana, ilu uczniom, na jakiej podstawie, w jakim wymiarze godzin i przez jaki okres. Podsumowując porady i konsultacje indywidualne, warto też zasygnalizować zgłaszane przez uczniów trudności i podejmowane problemy, a przy poradach i konsultacjach grupowych, do których można zaliczyć pogadanki, prelekcje i gazetki edukacyjno-informacyjne – ich tematykę. Natomiast informując o prowadzonych warsztatach, nie można pominąć ani tematyki, ani liczby uczestników, a przy zajęciach rozwijających umiejętności uczenia się oraz zajęciach specjalistycznych

(rozwijających kompetencje emocjonalno-społeczne lub innych o charakterze terapeutycznym) wypada podać autora i tytuł realizowanego programu.

➔ **Podjęcie działań z zakresu profilaktyki uzależnień i innych problemów dzieci i młodzieży.**

Tu mieszczą się zarówno zadania inicjowane przez samego pedagoga i psychologa, jak i te współorganizowane lub samodzielnie realizowane, które:

- odpowiadały na potrzeby wynikające z systematycznego monitorowania szkolnej społeczności oraz były zgodne z celami szkolnego programu wychowawczo-profilaktycznego;
- obejmowały
- zapobieganie niepowodzeniom edukacyjnym i ryzykownym zachowaniom uczniów oraz promowały zdrowy styl życia.

Pedagog, który nie ma kompetencji do prowadzenia mediacji, powinien na wniosek uczniów, rodziców lub nauczycieli inicjować ich organizację, zapewniając uczestnikom mediatora zewnętrznego.

W tym miejscu należy podać informacje, jak często i w jaki sposób pedagog np. organizował lub sam prowadził dla uczniów rozmaite prelekcje, pogadanki, warsztaty komunikacji, treningi zastępowania agresji itp., a dla rodziców i nauczycieli warsztaty umiejętności wychowawczych, grupę wsparcia lub inne zajęcia profilaktyczne, również te we współpracy ze środowiskiem lokalnym, współpracował lub sam organizował konkursy i debaty o tematyce antyalkoholowej, antynarkotykowej, antynikotynowej, promujące aktywny i zdrowy styl życia, bez agresji i przemocy – również w trybie edukacji zdalnej lub hybrydowej.

➔ **Dokonywanie wielospecjalistycznej oceny poziomu funkcjonowania dzieci i młodzieży objętych kształceniem specjalnym.**

To zadanie nie jest przewidziane do indywidualnej realizacji przez pedagoga szkolnego. Wielospecjalistycznej oceny poziomu funkcjonowania ucznia (WOPFU) co najmniej dwa razy w roku dokonuje na swoim spotkaniu zespół nauczycieli i specjalistów bezpośrednio pracujących z uczniem, dla którego opracowali oni indywidualny program edukacyjno-terapeutyczny (IPET). Tak stanowi prawo oświatowe. W podsumowaniu trzeba

więc podać, w ilu takich spotkaniach brało się udział i dla ilu uczniów współpracowało się wielospecjalistyczną ocenę poziomu ich funkcjonowania.

Obszary zadań obowiązkowych realizowanych w ramach 40-godzinnego tygodnia pracy

Ten obszar nadal budzi wiele kontrowersji. Dlatego należy przypomnieć, że w świetle przepisów art. 42 ust. 2 pkt 2 KN zadania z zakresu pomocy psychologiczno-pedagogicznej niewymienione w rozporządzeniu MEN w sprawie wykazu zajęć prowadzonych bezpośrednio z uczniami lub wychowankami albo na ich rzecz przez nauczycieli: pedagogów, psychologów, logopedów, terapeutów pedagogicznych i doradców zawodowych powinny być realizowane w ramach innych zajęć i czynności wynikających z zadań statutowych szkoły, w tym zajęć opiekuńczych i wychowawczych uwzględniających potrzeby i zainteresowania uczniów, i w ramach czasu pracy, o którym mowa w art. 42 ust. 1 KN, tj. w wymiarze do 40 godzin na tydzień¹. Oznacza to, że w tej kategorii mieści się pięć zadań określonych w § 24 rozporządzenia MEN w sprawie zasad organizacji i udzielania pomocy psychologiczno-pedagogicznej w publicznych przedszkolach, szkołach i placówkach, czyli:

➔ **Diagnozowanie sytuacji wychowawczych w szkole/placówce w celu rozwiązywania problemów wychowawczych stanowiących barierę i ograniczających aktywne i pełne uczestnictwo ucznia w życiu szkoły/placówki.**

Dotyczy to czynności diagnostycznych samodzielnie zrealizowanych przez pedagoga w celu rozpoznania:

- zakresu trudności wychowawczych występujących u konkretnego ucznia, jak również ich przyczyn,
- niepokojących zjawisk występujących na poziomie konkretnej klasy bądź całej szkoły.

Chodzi tutaj o następujące zadania:

- prowadzenie obserwacji pracy ucznia na lekcji, zachowania na przerwach, jego relacji z członkami społeczności szkolnej,
- przeprowadzanie wywiadów z uczniem za jego zgodą, wywiadów z rodzicami, wychowawcą i nauczycielami przedmiotowymi,
- wykonanie w konkretnych klasach badań z wykorzystaniem ankiet sondażowych oraz technik socjometrycznych.

➔ **Minimalizowanie skutków zaburzeń rozwojowych, zapobieganie zaburzeniom zachowania oraz inicjowanie różnych form pomocy w środowisku szkolnym i pozaszkolnym uczniów.**

Ten obszar również budzi sporo wątpliwości, a dotyczą one głównie różnicowania konkretnych zadań wchodzących w zakres np. minimalizowania skutków

zaburzeń rozwojowych u ucznia od tych związanych z udzielaniem mu pomocy psychologiczno-pedagogicznej, zapobieganiem zaburzeniom zachowania ucznia i wdrożeniem interwencji wychowawczej w sytuacji kryzysu, jakim jest podjęcie przez niego ryzykownego zachowania. Podpowiadam więc: tutaj należy zawrzeć informacje o takich zadaniach, jak:

- pilotowanie prawidłowości dostosowywania wymagań edukacyjnych wobec uczniów z dysfunkcjami, współpraca w tym zakresie z nauczycielami i specjalistami prowadzącymi zajęcia dydaktyczne i specjalistyczne,
- prowadzenie indywidualnych rozmów wspierających, udzielanie porad i konsultacji uczniom będącym w trudnej sytuacji życiowej lub kryzysie emocjonalnym (rozwód rodziców, wyjazd rodziców do pracy za granicą, nieszczęśliwa miłość, stany depresyjne),
- konsultowanie indywidualnych przypadków uczniów z profesjonalistami – terapeutą, psychologiem, logopedą, lekarzem, także inicjowanie pomocy udzielanej im poza szkołą.

➔ Inicjowanie i prowadzenie działań mediacyjnych i interwencyjnych w sytuacjach kryzysowych.

Pedagog, który nie ma kompetencji do prowadzenia mediacji, powinien na wniosek uczniów, rodziców lub nauczycieli inicjować ich organizację, zapewniając uczestnikom mediatora zewnętrznego. Jeśli posiada wymagane uprawnienia, prowadzi je sam i wówczas w podsumowaniu powinien to wyraźnie zaznaczyć, podając: ile osób uczestniczyło w spotkaniach mediacyjnych, z jakiego powodu, ile było tych spotkań, czym się mediacja zakończyła. Natomiast w przypadku oddziaływań interwencyjnych, które żadną miarą nie są mediacjami, trzeba podać: jaki był ich rodzaj (interwencja proceduralna, profilaktyczna, wychowawcza), jakiej sprawie dotyczyły i z jakim efektem.

➔ Pomoc rodzicom i nauczycielom w rozpoznawaniu i rozwijaniu indywidualnych możliwości, predyspozycji i uzdolnień uczniów.

Obszar ten obejmuje różnorakie sposoby wsparcia, m.in.:

- porady, konsultacje,
- współdziałanie w określaniu zdolności i predyspozycji uczniów (obserwacja, testy, ankiety),
- zapraszanie specjalistów z zewnątrz lub realizacja prelekcji, odczytów, warsztatów,
- udostępnianie rodzicom materiałów instruktażowych do pracy z dzieckiem w domu, związanych z możliwością uzyskania dla dziecka stypendium naukowego, pomoc w nawiązaniu kontaktu z instytucjami wspomagającymi uczniów szczególnie uzdolnionych.

➔ Wspieranie nauczycieli i innych specjalistów w rozpoznawaniu indywidualnych potrzeb rozwojowych i edukacyjnych oraz możliwości

psychofizycznych uczniów oraz udzielaniu im pomocy psychologiczno-pedagogicznej.

Do tego obszaru przynależą zadania polegające m.in. na:

- pomocy w opracowywaniu klasowych planów wychowawczych,
- konstruowaniu narzędzi na użytek obserwacji i pomiaru pedagogicznego, prowadzonego przez nauczycieli – kwestionariusze ankiet diagnostycznych i ewaluacyjnych, kart pracy ucznia, arkuszy obserwacyjnych itp.,
- współrealizowaniu tematycznych lekcji wychowawczych,
- wspieraniu nauczycieli w udzielaniu pomocy w toku bieżącej pracy z uczniami, w doborze form i metod pracy z klasą, dostosowania wymagań edukacyjnych wobec konkretnego ucznia, w doborze najwłaściwszego w danej sytuacji postępowania, czuwanie nad jego realizacją i w razie potrzeby pomoc w modyfikowaniu,
- udostępnianiu wychowawcom scenariuszy lekcji wychowawczych z zakresu przeciwdziałania agresji rówieśniczej, profilaktyki niepowodzeń szkolnych, uzależnień i innych ryzykownych zachowań dzieci i młodzieży,
- udzielaniu im porad i konsultacji oraz prowadzeniu szkoleń i warsztatów, np. dotyczących umiejętności wychowawczych (w ramach WDN).

Obszar zadań dodatkowych, w tym zleconych przez dyrektora szkoły

Ten obszar to istna studnia bez dna, wzbudza sporo emocji, czasem opór. Należą tu zarówno czynności, które wspomagały pedagoga w realizacji zadań obowiązkowych – choć ich jednoznaczne odróżnienie bywa trudne – jak i te wynikające ze statutu szkoły i jej specyfiki, a także te, które zlecił mu do wykonania dyrektor placówki. Dlatego w tym miejscu powinny znaleźć się informacje, że pedagog np.:

- opracował autorskie narzędzia m.in. do oceny efektów pomocy psychologiczno-pedagogicznej udzielanej uczniom, ankiety sondażowe do monitorowania sytuacji wychowawczej szkoły oraz ewaluacyjne na potrzeby realizowanych w szkole projektów i programów,
- brał aktywny udział w posiedzeniach rady pedagogicznej, zespołu wychowawczego, comiesięcznych dniach otwartych dla rodziców oraz szkolnych uroczystościach,
- pełnił rolę opiekuna samorządu uczniowskiego czy szkolnego wolontariatu,
- brał udział w zajęciach grupy wsparcia pedagogów szkolnych, prowadzonej przez poradnię psychologiczno-pedagogiczną,
- współpracował z instytucjami, takimi jak: poradnia psychologiczno-pedagogiczna, policja, sąd, prokuratura, ośrodek pomocy społecznej oraz stowarzyszenia i fundacje, w tym konstruował opinie o postępach w nauce i zachowaniu uczniów,

- systematycznie doskonalił się zawodowo, brał udział w szkoleniach, warsztatach, konferencjach metodycznych (koniecznie podać nazwę organizatora danej formy doskonalenia, temat oraz liczbę godzin przeznaczonych na jego realizację),
- na bieżąco organizował swój warsztat pracy – wszystko, co dzięki staraniom pedagoga zostało w jego gabinecie usprawnione, uzupełnione, zainstalowane, zakupione, powinno być w tym miejscu ujęte,
- podejmował działania na rzecz zorganizowanej opieki i pomocy materialnej uczniom znajdującym się w trudnej sytuacji życiowej,
- sprawował opiekę nad uczniami podczas imprez organizowanych przez szkołę,
- prowadził wymaganą przepisami prawa dokumentację,
- organizował lub współorganizował imprezy o charakterze wychowawczym lub rekreacyjno-sportowym, zgodnie z programem wychowawczo-profilaktycznym szkoły i planem pracy szkoły,
- opracowywał modyfikacje wewnętrznych dokumentów,
- sporządzał opracowania, raporty i sprawozdania dla rady pedagogicznej, organu prowadzącego, KO, gminnej lub miejskiej komisji ds. rozwiązywania problemów alkoholowych itd.

Podsumowując porady i konsultacje indywidualne, warto zasygnalizować zgłaszane przez uczniów trudności i podejmowane problemy, a przy poradach i konsultacjach grupowych – ich tematykę.

KROK 2. **Konfrontacja zadań zrealizowanych z zadaniami zaplanowanymi**

Mając sporządzony katalog wykonanych zadań i czynności, trzeba sprawdzić, które z nich figurowały w planie pracy na rok szkolny 2020/2021, a które zostały podjęte poza zawartymi w nim ustaleniami. Tu również należy podać informację, jakich zadań nie zrealizowano w ogóle lub zrealizowano je tylko częściowo i co było tego przyczyną. Taka konfrontacja zadań zrealizowanych z zaplanowanymi daje pełny obraz 10-miesięcznej pracy pedagoga szkolnego. Jest też podstawą wnikliwej autorefleksji, która leży u podstaw dalszego planowania swojej roli w szkole.

KROK 3. **Opracowanie pisemnego sprawozdania**

Ta czynność polega na rzetelnym i starannym pisemnym zaprezentowaniu własnej pracy. Nie ma jednego sprawdzonego wzoru, który temu służy, ani pod względem formy, ani zawartych w nim treści. Pewne jest jedno – sprawozdanie powinno:

- mieć logiczny, przejrzysty układ i zawierać proste, zwięzłe sformułowania, poparte danymi liczbowymi,
- być jasne i zrozumiałe dla potencjalnych odbiorców, którymi są: dyrektor szkoły/placówki, rada pedagogiczna, rada rodziców/rada szkoły, kuratorski wizytator,
- zawierać wnioski co do pracy w roku następnym, wypływające bezpośrednio z faktów i liczb przedstawionych w sprawozdaniu, zawierające propozycje, które działania warto kontynuować, ponieważ się sprawdziły, są atrakcyjne dla uczniów, cieszą się uznaniem rodziców i kolegów nauczycieli, co należy jednak zmodyfikować, a z czego całkowicie zrezygnować, bo z różnych przyczyn „nie wypaliło”, z kim nawiązać współpracę, by skuteczniej rozwiązywać problemy i trudności rozpoznawane u uczniów, sygnalizowane przez rodziców czy nauczycieli, jakie zastosować rozwiązania organizacyjne, by efektywniej realizować pomoc psychologiczno-pedagogiczną, a także w jakim zakresie się doskonalić,
- zawierać rekomendacje w stosunku do działań podejmowanych przez radę pedagogiczną, samorząd uczniowski, radę rodziców czy radę szkoły, np. modyfikacja oferty zajęć edukacyjnych i pozalekcyjnych, w tym zajęć będących formami pomocy psychologiczno-pedagogicznej świadczonej w szkole, szkolnego programu wychowawczo-profilaktycznego czy też szkolnych procedur na wypadek sytuacji kryzysowych oraz ryzykownych zachowań uczniów – tak, by odpowiadały rzeczywistym potrzebom środowiska szkolnego i były zgodne z obowiązującymi przepisami prawa.

KROK 4. **Ostatni szlif**

Czyli autokorekta, którą najlepiej zrobić z perspektywy dnia następnego. Po naniesieniu niezbędnych poprawek czas na wydruk sprawozdania lub przesłanie go pocztą elektroniczną – jeśli taką formę przekazu indywidualnych podsumowań pracy za rok szkolny 2020/2021 ustalił dyrektor placówki.

Małgorzata Łoskot

¹ Uzasadnienie do projektu rozporządzenia MEN z dnia 30 maja 2018 r. w sprawie wykazu zajęć prowadzonych bezpośrednio z uczniami lub wychowankami albo na ich rzecz przez nauczycieli poradni psychologiczno-pedagogicznych oraz nauczycieli: pedagogów, psychologów, logopedów, terapeutów pedagogicznych i doradców zawodowych (za: www.men.gov.pl).